



# MATY SZALUNKOWE

*Szanowni Państwo,*

*Szeroka gama faktur mat szalunkowych Valero pozwoliła zarówno Architektom, jak i Inwestorom zmienić dotychczasowe spojrzenie na konstrukcje betonowe. Wytwarzanie betonu fakturowego przy pomocy mat Valero stało się niezwykle proste, a zarazem pozwoliło na obniżenie kosztów związanych z wykonaniem dekoracyjnych elementów elewacji.*

*W niniejszym katalogu struktur standardowych znaleźć można różnorodne układy desek, żeber, żeber z elementami łamanymi, faktury tynków, klinkieru, kamienia łamanego, reliefy i wiele innych. Jesteśmy przekonani, że zakup mat Valero sprawi Państwu satysfakcję z trafnego wyboru produktu najwyższej jakości.*

*W razie wystąpienia jakichkolwiek wątpliwości, nasi Doradcy Techniczni są do Państwa dyspozycji.*

*Dostarczamy technologię, doświadczenie i wysoką jakość.  
Budowanie z nami zapewnia sukces.*

*FORBUILD SA*

## ■ SPIS TREŚCI



### 1. Maty szalunkowe VALERO

**5**

■ Informacje ogólne	6
■ Produkty	9
■ Akcesoria dodatkowe	25
■ Instrukcja montażu	27
■ Realizacje	30
■ Galeria	31

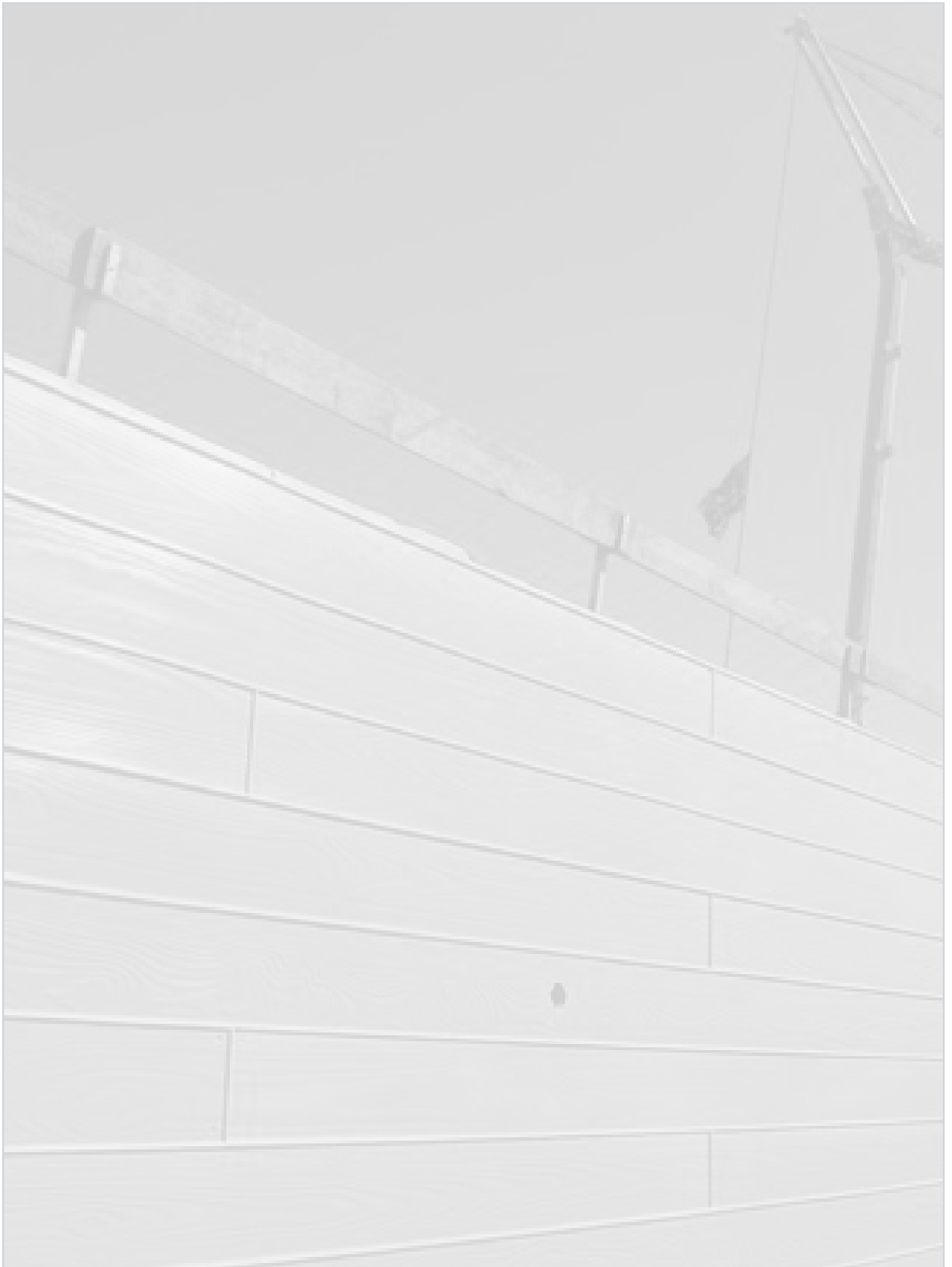
---



### 2. Mata szalunkowa FORMTEX

**37**

■ Informacje ogólne	38
■ Akcesoria dodatkowe	39
■ Galeria	40





**MATY SZALUNKOWE VALERO**

### ■ INFORMACJE OGÓLNE

W wyniku wieloletnich prac i doświadczeń związanych z udoskonaleniem wyglądu zewnętrznego betonu powstał beton architektoniczny. Jego nazwa wskazuje na związek z architekturą, jednak w Polsce pojawiają się również określenia beton fasadowy, licowy czy elewacyjny. Brak precyzji w nazewnictwie nie jest tylko polską domeną, brak jej również w języku angielskim, w którym obok nazwy „architectural concrete” występują takie nazwy jak: „decorative concrete” i „visual concrete”.

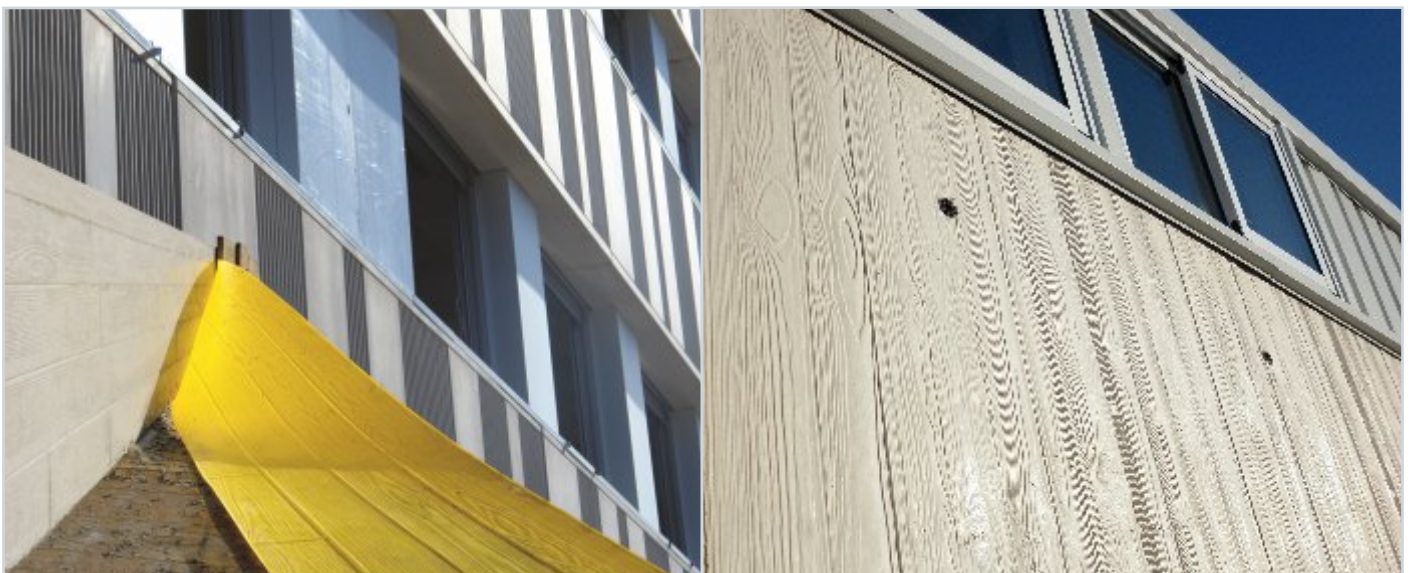
Beton architektoniczny to materiał wysokiej jakości pozwalający uzyskać gładką, szczelną powierzchnię elementu. Powierzchnie z betonu architektonicznego są eksponowane, mają one za zadanie przykuwać uwagę obserwatora, zachwycać, pozostawać w jego pamięci, dlatego też obok gładkich powierzchni często spotyka się powierzchnie o różnych fakturach i kolorach.

Na początku próbowano stworzyć fakturę drewnianą na powierzchni architektonicznego betonu. Efekt ten udało się uzyskać poprzez wykonanie szczelnych szalunków z desek. Metoda ta była niezwykle mozolna, a w związku z tym bardzo kosztowna, miała szereg wad wpływających destrukcyjnie na środowisko naturalne. W związku z kurczącymi się zasobami leśnymi wystąpiły trudności w pozyskaniu dużej ilości drewna, co przekładało się na cenę całej inwestycji.

Maty szalunkowe Valero powstały, aby sprostać ciągle rosnącym oczekiwaniom nie tylko finansowym, ale również jakościowym (co do uzyskiwanych powierzchni). Standardowy wymiar maty wykonanej z tworzywa sztucznego to 1300 na 4000 mm. Rozmiary i ciężar maty szalunkowej minimalizują nakład pracy i znacznie obniżają koszty, w stosunku do tradycyjnych metod pozyskiwania architektonicznych powierzchni np. (drewno). Ponadto nie wymagają użycia płynów antyadhezyjnych, które niejednokrotnie ograniczały terminy wykonania przedsięwzięcia ze względu na temperaturę ich stosowania.

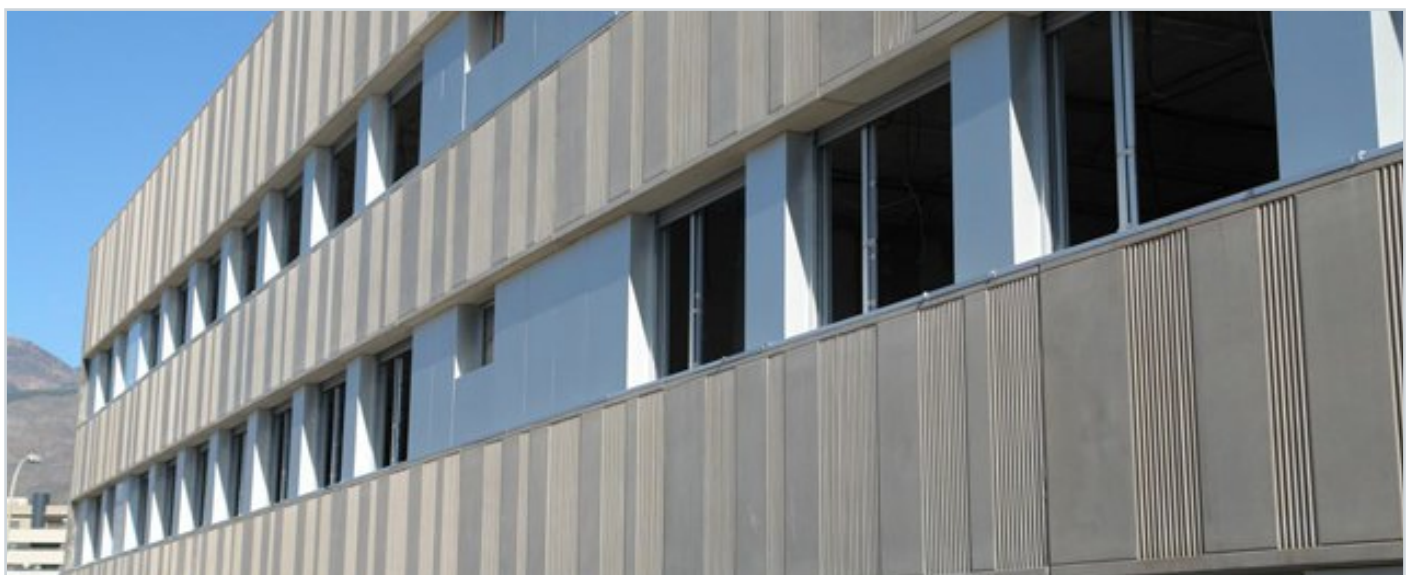
Przy umiejętnym wykorzystaniu mat Valero mogą być stosowane wielokrotnie. W skład standardowej kolekcji mat Valero wchodzi kilkanaście wzorów przedstawionych w niniejszym katalogu. Jest to podstawowa kolekcja wzorów najczęściej stosowanych w budownictwie, które od wielu lat z powodzeniem wykorzystywane są na całym świecie.

W zależności od potrzeb, oprócz standardowej kolekcji mat na życzenie klienta jesteśmy w stanie zaprojektować i wykonać prawie każdą fakturę maty szalunkowej, która pozwoli uzyskać powierzchnię betonu architektonicznego według koncepcji architekta i potrzeb inwestora.



■ WYKAZ KOLEKCJI MAT SZALUNKOWYCH

Symbol	Kolekcja	Nr art.	Str.
<b>Maty szalunkowe Valero</b>			
Struktura 001 1300x4000	Kolekcja drewna	MS-VL-00-0-04657	10
Struktura 002 1200x4000	Kolekcja drewna	MS-VL-00-0-04658	10
Struktura 003 1250x4000	Kolekcja drewna	MS-VL-00-0-04659	11
Struktura 004 1250x4000	Kolekcja drewna	MS-VL-00-0-04660	11
Struktura 005 1300x4000	Kolekcja drewna	MS-VL-00-0-04661	12
Struktura 006 1300x4000	Kolekcja drewna	MS-VL-00-0-04662	12
Struktura 007 1200x4000	Kolekcja drewna	MS-VL-00-0-04663	13
Struktura 008 1285x4000	Kolekcja drewna	MS-VL-00-0-04664	13
Struktura 009 1230x4000	Kolekcja drewna	MS-VL-00-0-05700	14
Struktura 010 1200x4000	Kolekcja drewna	MS-VL-00-0-05701	14
Struktura 011 1230x4000	Kolekcja drewna	MS-VL-00-0-05702	15
Struktura 012 1200x4000	Kolekcja drewna	MS-VL-00-0-05703	15
Struktura 013 1200x4000	Kolekcja drewna	MS-VL-00-0-13915	16
Struktura 051 1240x4000	Kolekcja kamienia	MS-VL-00-0-04668	16
Struktura 052 1245x4000	Kolekcja kamienia	MS-VL-00-0-04669	17
Struktura 053 1210x4000	Kolekcja kamienia	MS-VL-00-0-04670	17
Struktura 054 1200x4000	Kolekcja kamienia	MS-VL-00-0-05704	18
Struktura 055 1200x4000	Kolekcja kamienia	MS-VL-00-0-05705	18
Struktura 057 1200x4000	Kolekcja kamienia	MS-VL-00-0-05707	19
Struktura 058 1165x4000	Kolekcja kamienia	MS-VL-00-0-05708	19
Struktura 059 1200x4000	Kolekcja kamienia	MS-VL-00-0-13918	20
Struktura 060 1200x4000	Kolekcja kamienia	MS-VL-00-0-13914	20
Struktura 000 1200x4000	Kolekcja innych faktur	MS-VL-00-0-08318	21
Struktura 021 1300x4000	Kolekcja innych faktur	MS-VL-00-0-04665	21
Struktura 023 1200x4000	Kolekcja innych faktur	MS-VL-00-0-04666	22
Struktura 024 1200x4000	Kolekcja innych faktur	MS-VL-00-0-04667	22
Struktura 026 1200x4000	Kolekcja innych faktur	MS-VL-00-0-05711	23
Struktura 027 1200x4000	Kolekcja innych faktur	MS-VL-00-0-30155	23
Struktura 028 1200x4000	Kolekcja innych faktur	MS-VL-00-0-13917	24
Struktura 029 1200x4000	Kolekcja innych faktur	MS-VL-00-0-13916	24









## **PRODUKTY**



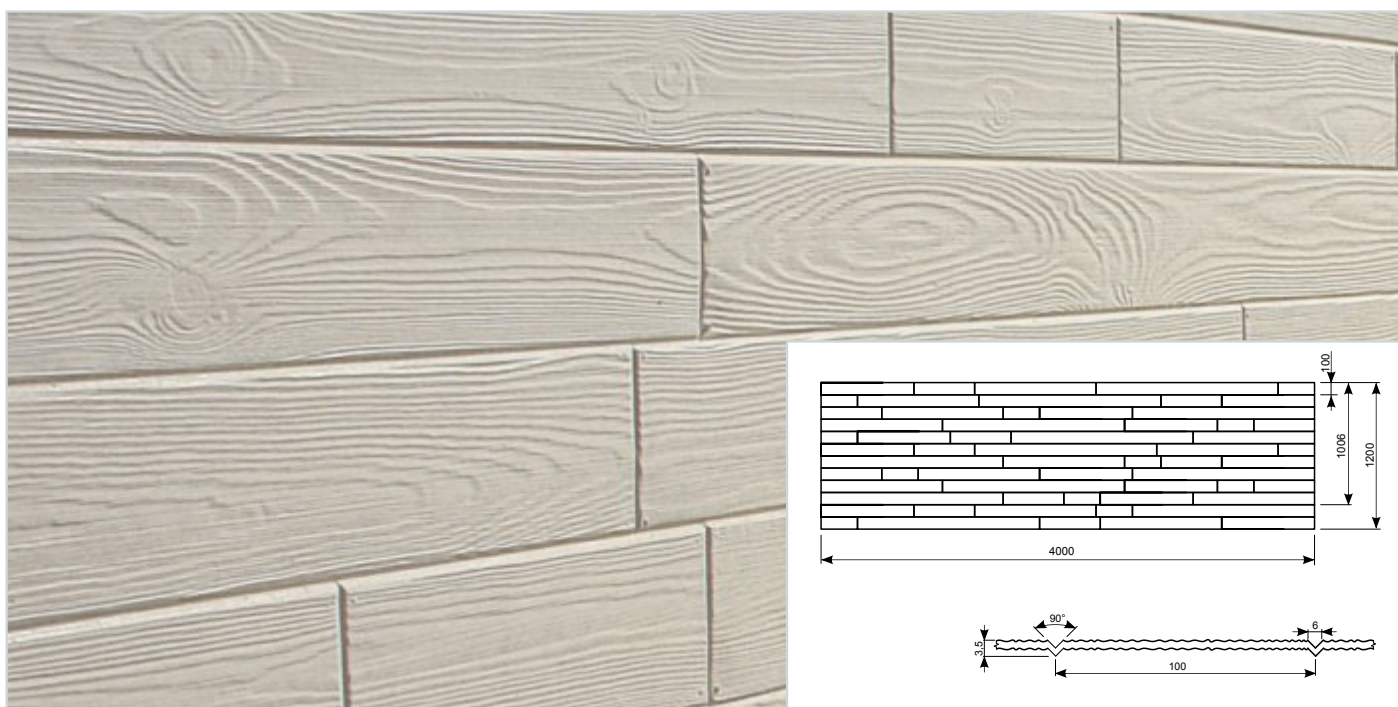
■ STRUKTURA 001

Symbol	Jednostka sprzedaży	Powierzchnia maty [m <sup>2</sup> /szt.]	Nr art.
Struktura 001 1300x4000	m <sup>2</sup>	5,20	MS-VL-00-0-04657



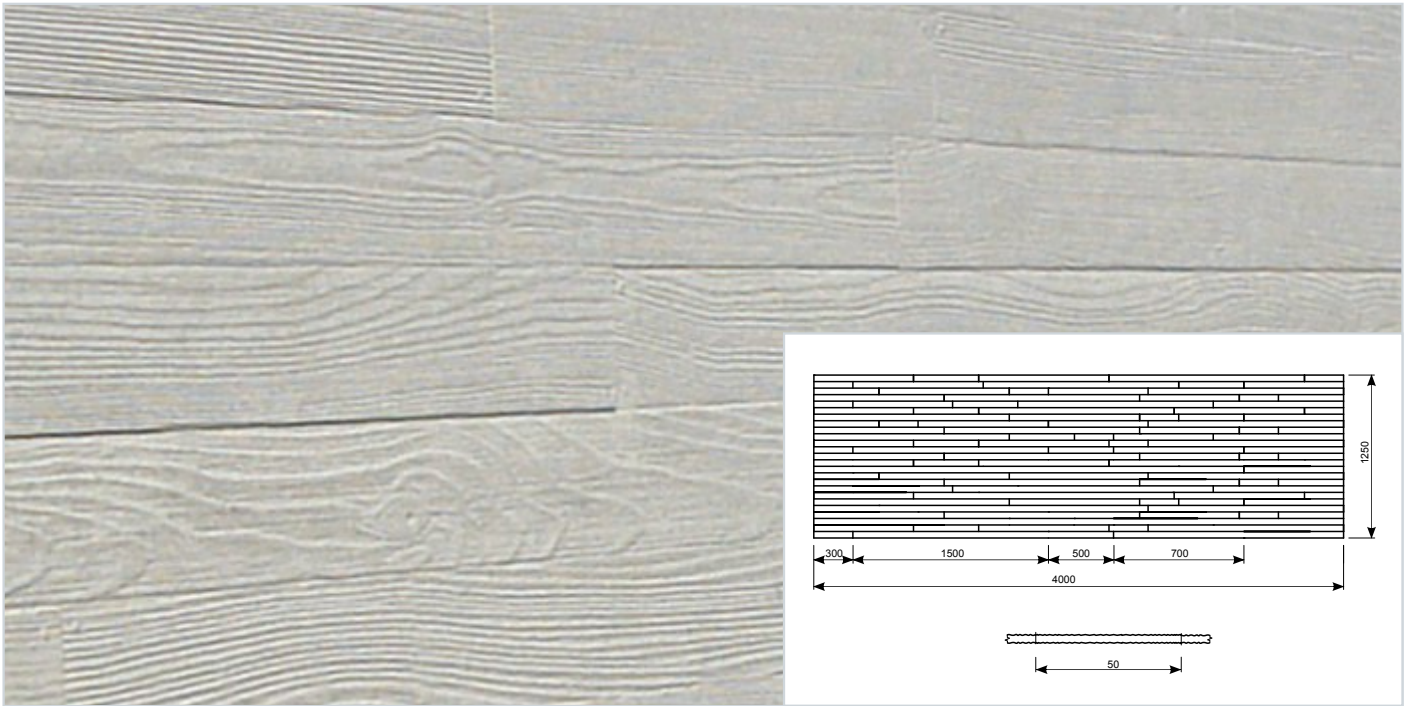
■ STRUKTURA 002

Symbol	Jednostka sprzedaży	Powierzchnia maty [m <sup>2</sup> /szt.]	Nr art.
Struktura 002 1200x4000	m <sup>2</sup>	4,80	MS-VL-00-0-04658



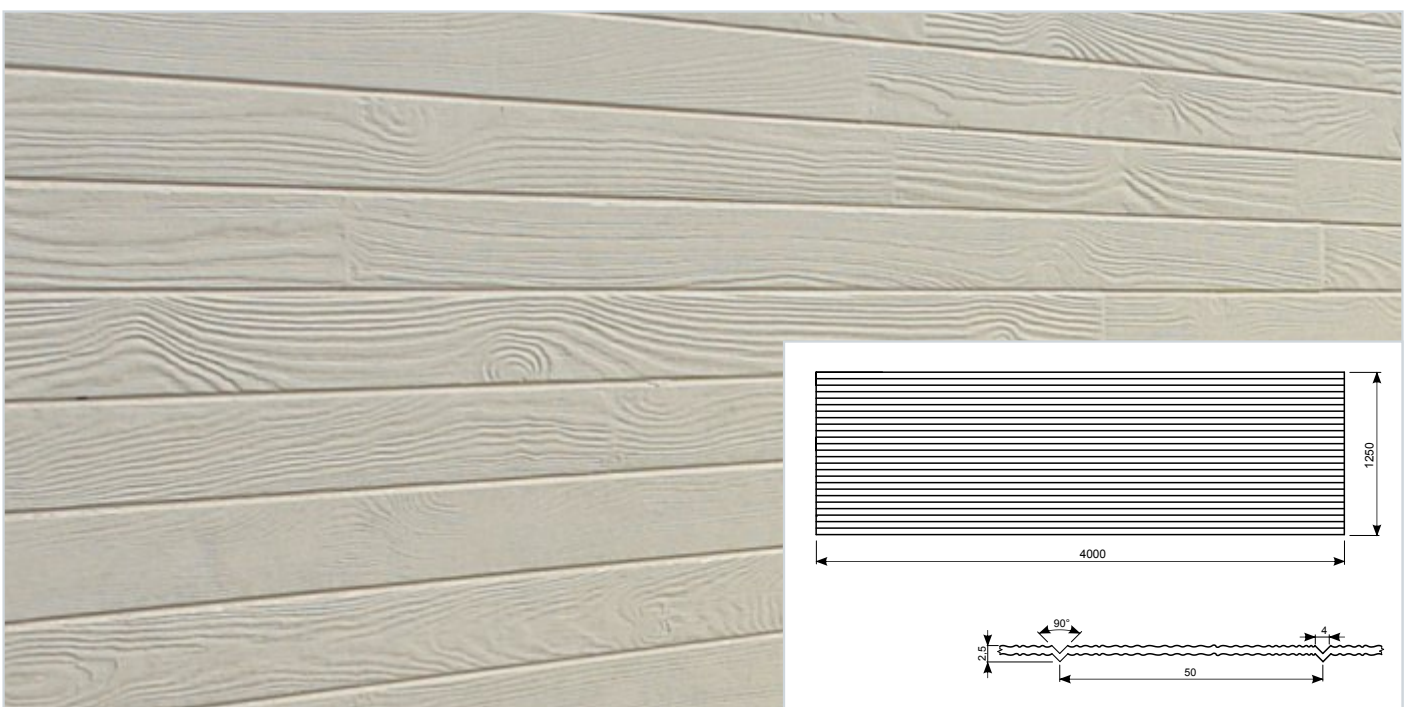
## ■ STRUKTURA 003

Symbol	Jednostka sprzedaży	Powierzchnia maty [m <sup>2</sup> /szt.]	Nr art.
Struktura 003 1250x4000	m <sup>2</sup>	5,00	MS-VL-00-0-04659



## ■ STRUKTURA 004

Symbol	Jednostka sprzedaży	Powierzchnia maty [m <sup>2</sup> /szt.]	Nr art.
Struktura 004 1250x4000	m <sup>2</sup>	5,00	MS-VL-00-0-04660



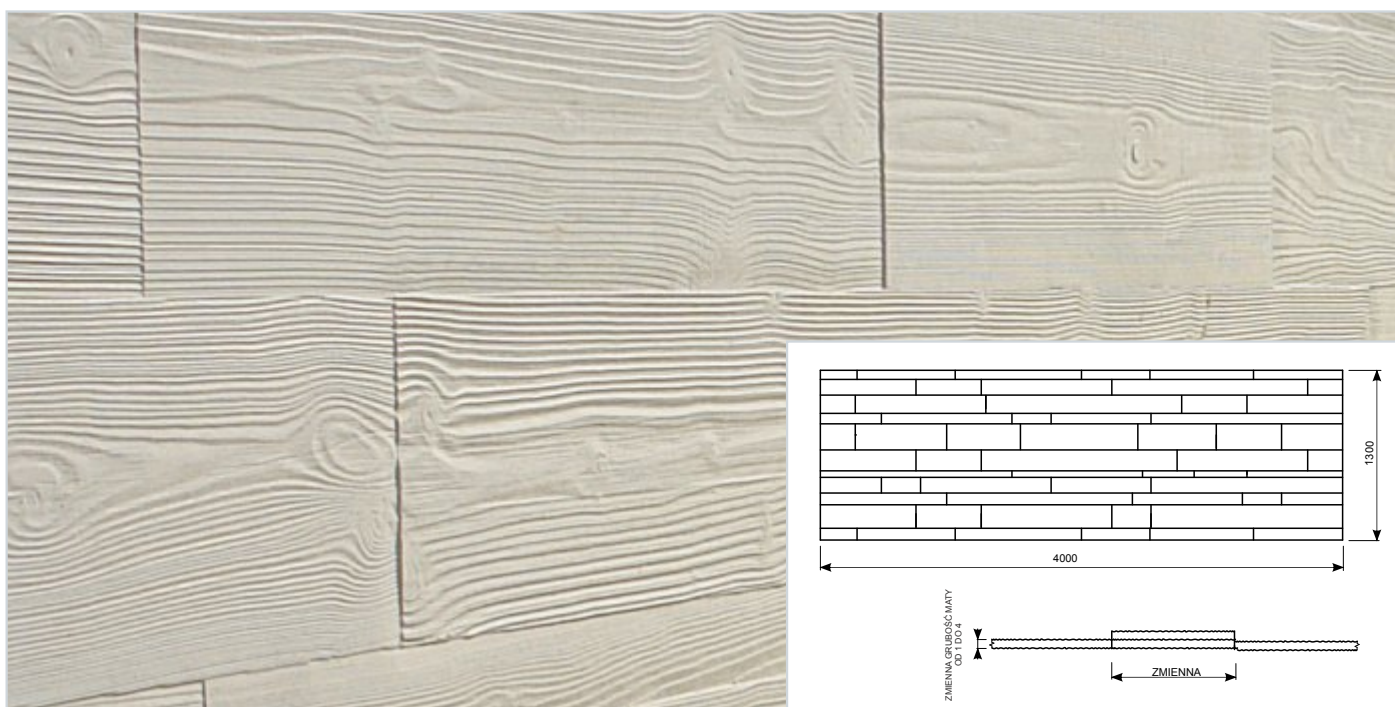
■ STRUKTURA 005

Symbol	Jednostka sprzedaży	Powierzchnia maty [m <sup>2</sup> /szt.]	Nr art.
Struktura 005 1300x4000	m <sup>2</sup>	5,20	MS-VL-00-0-04661



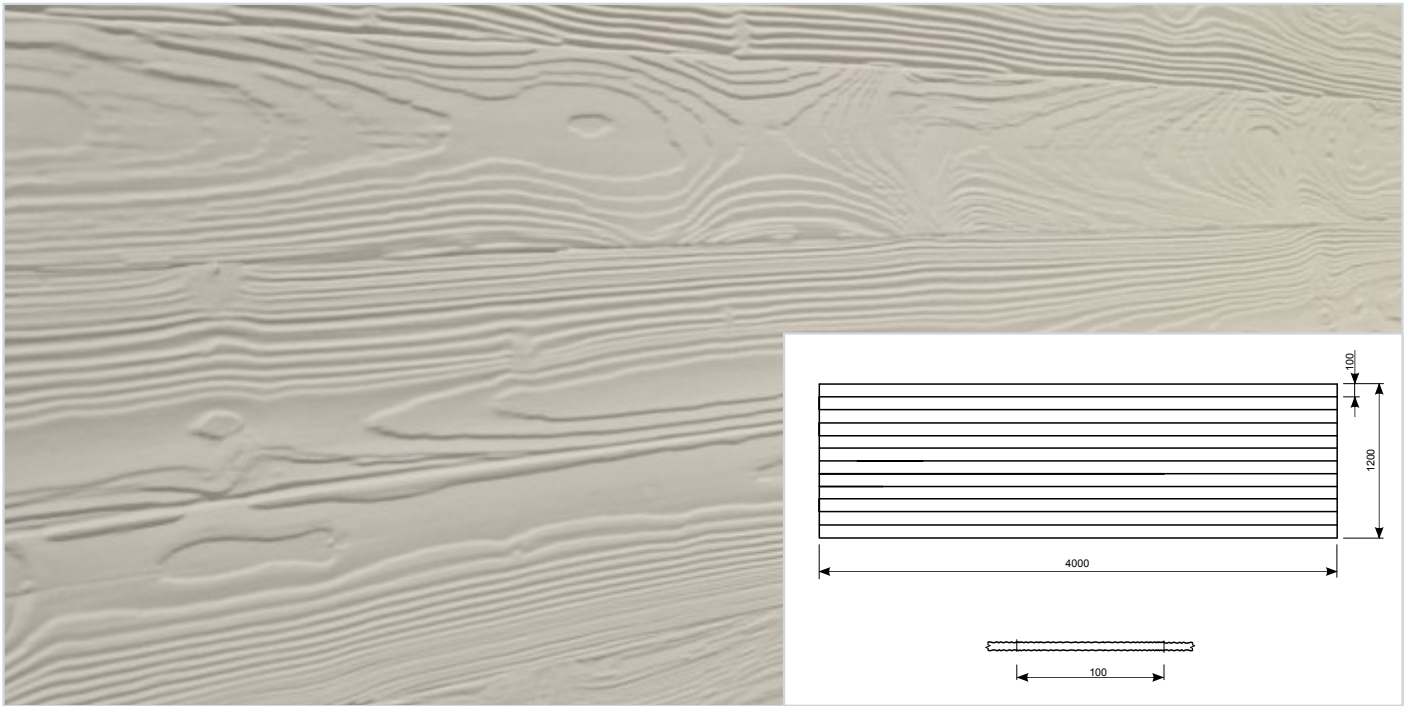
■ STRUKTURA 006

Symbol	Jednostka sprzedaży	Powierzchnia maty [m <sup>2</sup> /szt.]	Nr art.
Struktura 006 1300x4000	m <sup>2</sup>	5,20	MS-VL-00-0-04662



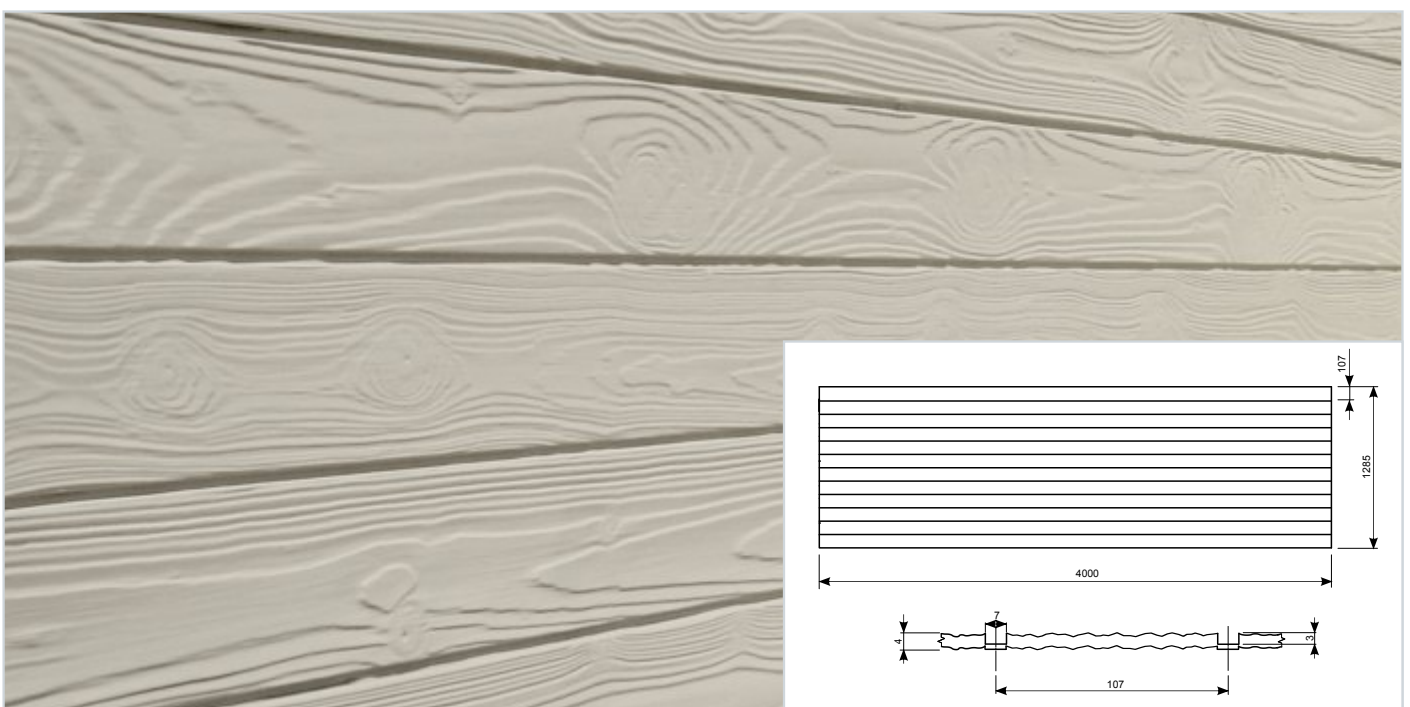
## ■ STRUKTURA 007

Symbol	Jednostka sprzedaży	Powierzchnia maty [m <sup>2</sup> /szt.]	Nr art.
Struktura 007 1200x4000	m <sup>2</sup>	4,80	MS-VL-00-0-04663



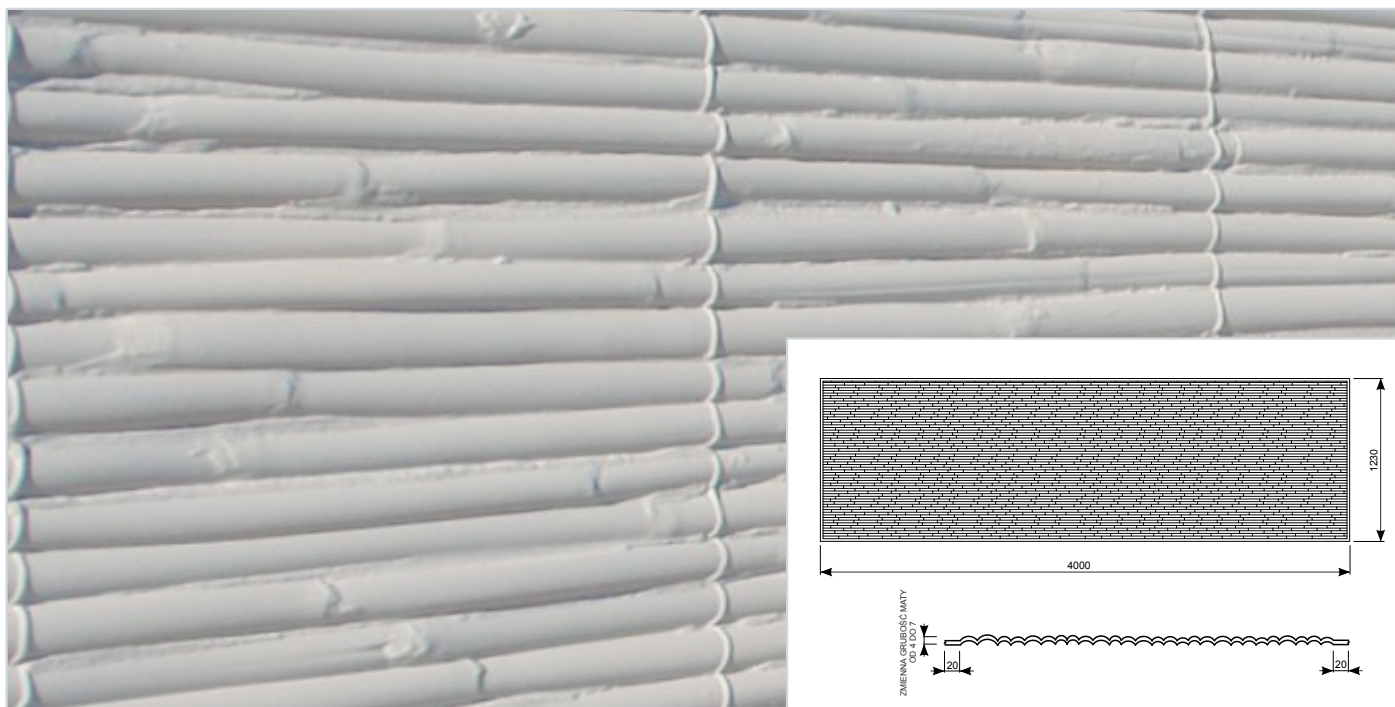
## ■ STRUKTURA 008

Symbol	Jednostka sprzedaży	Powierzchnia maty [m <sup>2</sup> /szt.]	Nr art.
Struktura 008 1285x4000	m <sup>2</sup>	5,14	MS-VL-00-0-04664



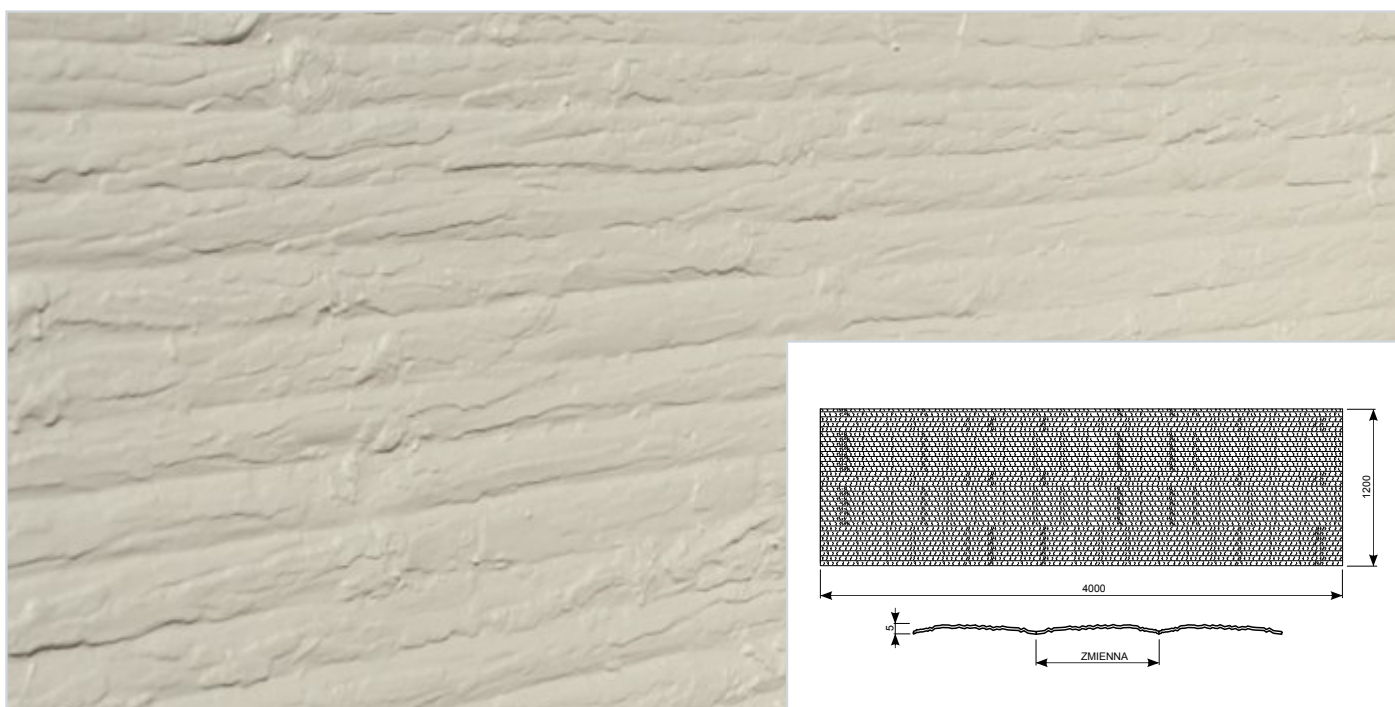
■ STRUKTURA 009

Symbol	Jednostka sprzedaży	Powierzchnia maty [m <sup>2</sup> /szt.]	Nr art.
Struktura 009 1230x4000	m <sup>2</sup>	4,92	MS-VL-00-0-05700



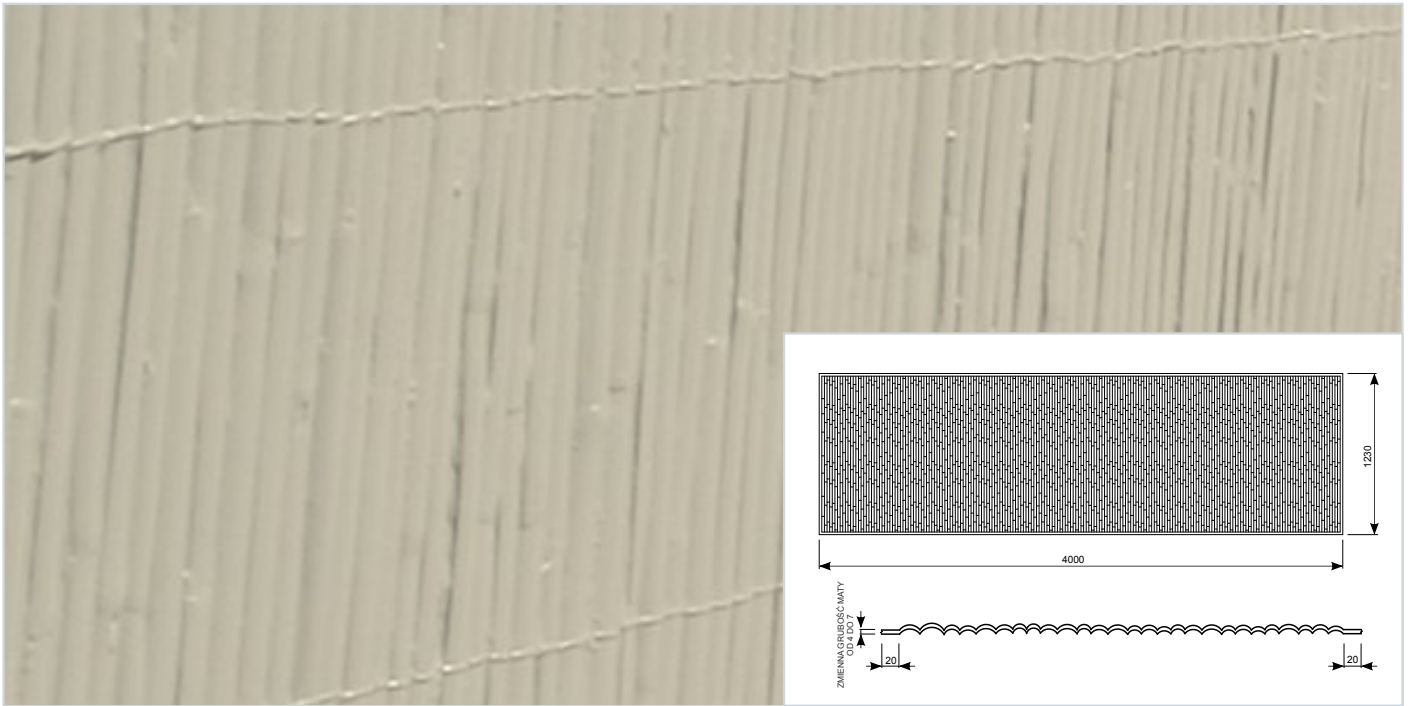
■ STRUKTURA 010

Symbol	Jednostka sprzedaży	Powierzchnia maty [m <sup>2</sup> /szt.]	Nr art.
Struktura 010 1200x4000	m <sup>2</sup>	4,80	MS-VL-00-0-05701



## ■ STRUKTURA 011

Symbol	Jednostka sprzedaży	Powierzchnia maty [m <sup>2</sup> /szt.]	Nr art.
Struktura 011 1230x4000	m <sup>2</sup>	4,92	MS-VL-00-0-05702



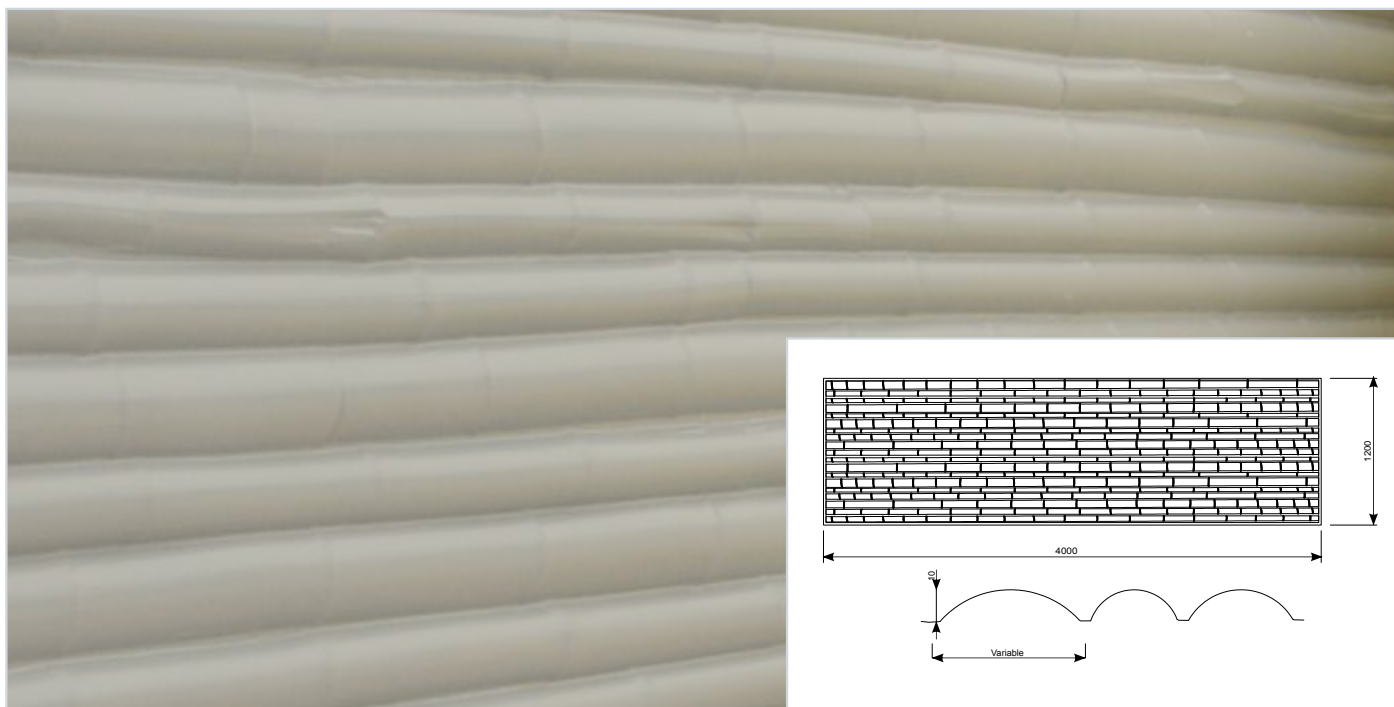
## ■ STRUKTURA 012

Symbol	Jednostka sprzedaży	Powierzchnia maty [m <sup>2</sup> /szt.]	Nr art.
Struktura 012 1200x4000	m <sup>2</sup>	5,16	MS-VL-00-0-05703



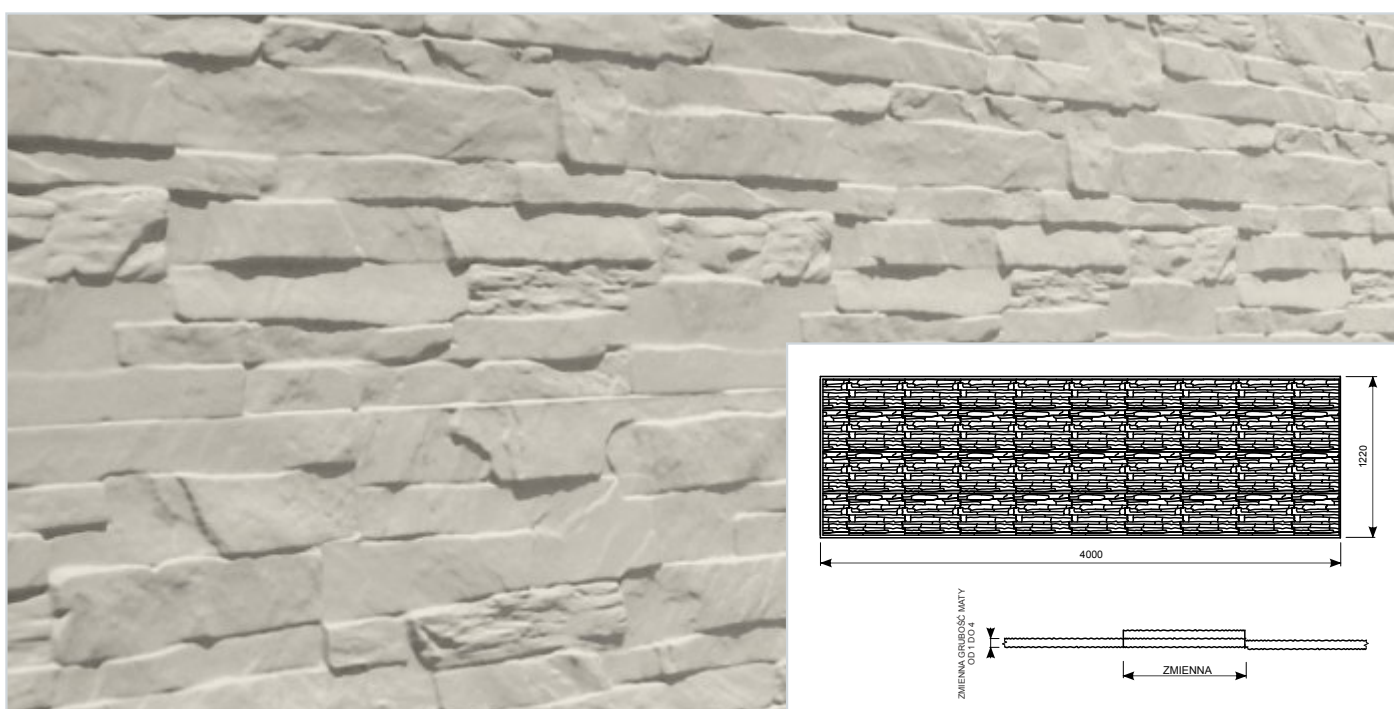
■ STRUKTURA 013

Symbol	Jednostka sprzedaży	Powierzchnia maty [m <sup>2</sup> /szt.]	Nr art.
Struktura 013 1200x4000	m <sup>2</sup>	4,80	MS-VL-00-0-13915



■ STRUKTURA 051

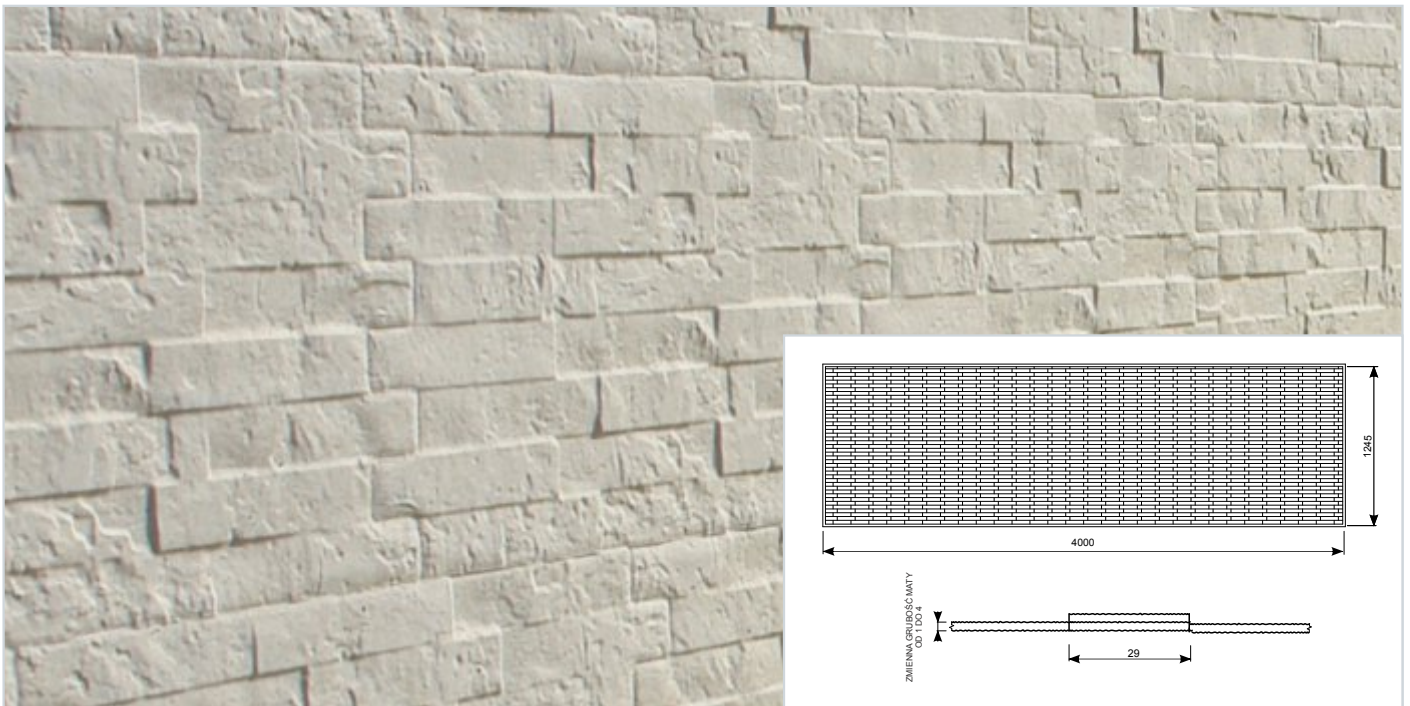
Symbol	Jednostka sprzedaży	Powierzchnia maty [m <sup>2</sup> /szt.]	Nr art.
Struktura 051 1240x4000	m <sup>2</sup>	4,96	MS-VL-00-0-04668





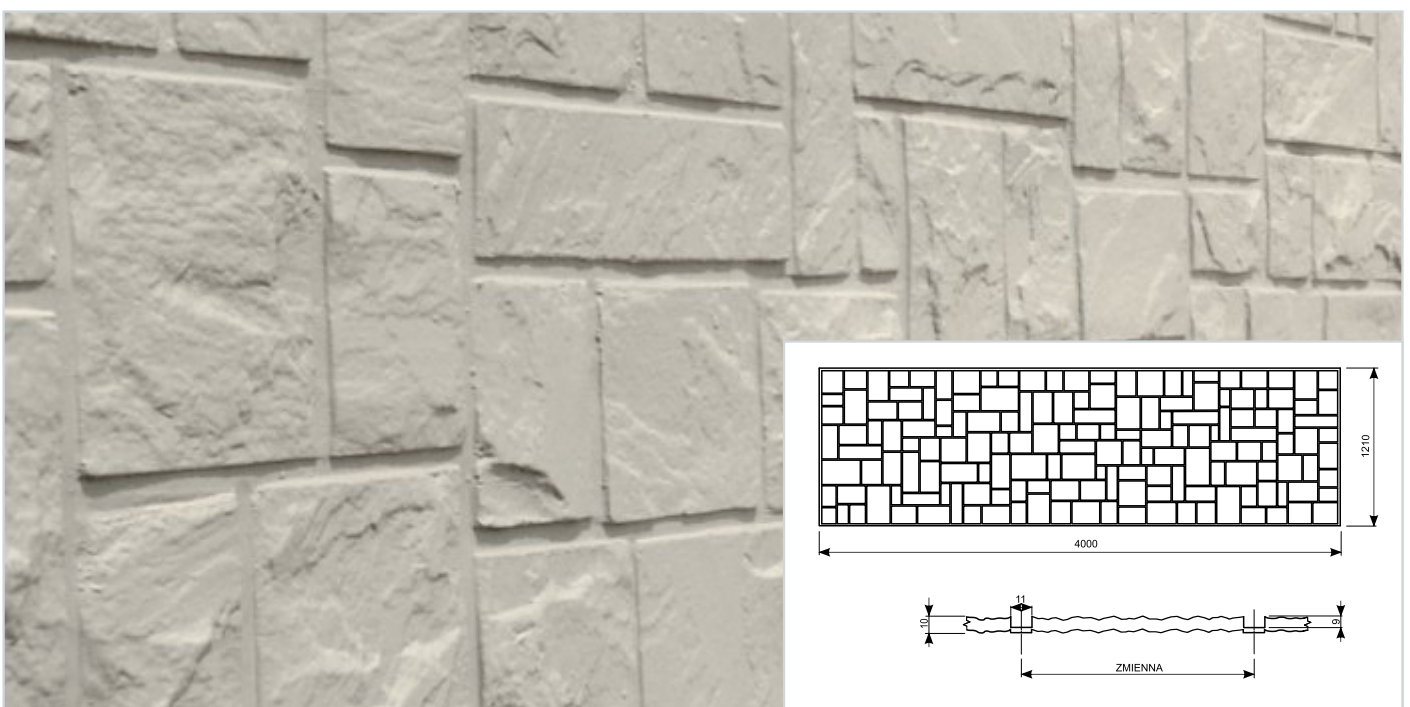
## ■ STRUKTURA 052

Symbol	Jednostka sprzedaży	Powierzchnia maty [m <sup>2</sup> /szt.]	Nr art.
Struktura 052 1245x4000	m <sup>2</sup>	4,98	MS-VL-00-0-04669



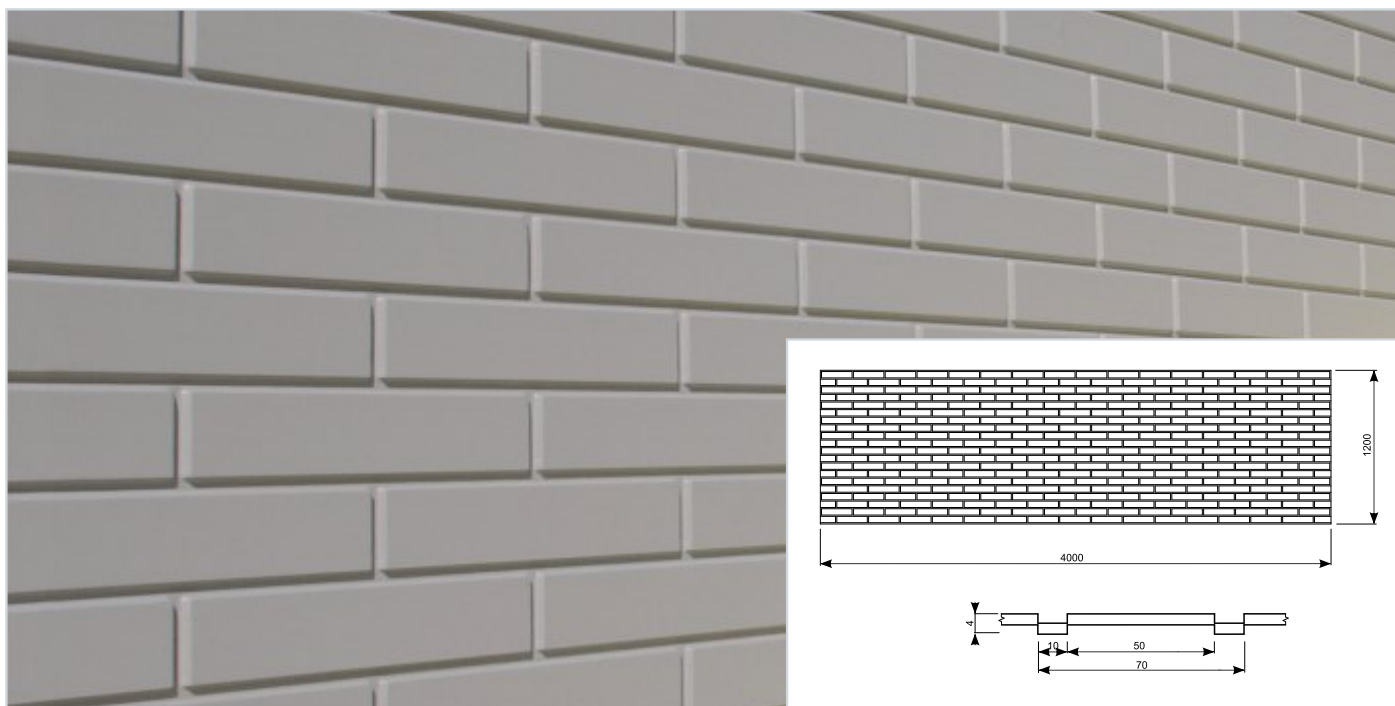
## ■ STRUKTURA 053

Symbol	Jednostka sprzedaży	Powierzchnia maty [m <sup>2</sup> /szt.]	Nr art.
Struktura 053 1210x4000	m <sup>2</sup>	4,84	MS-VL-00-0-04670



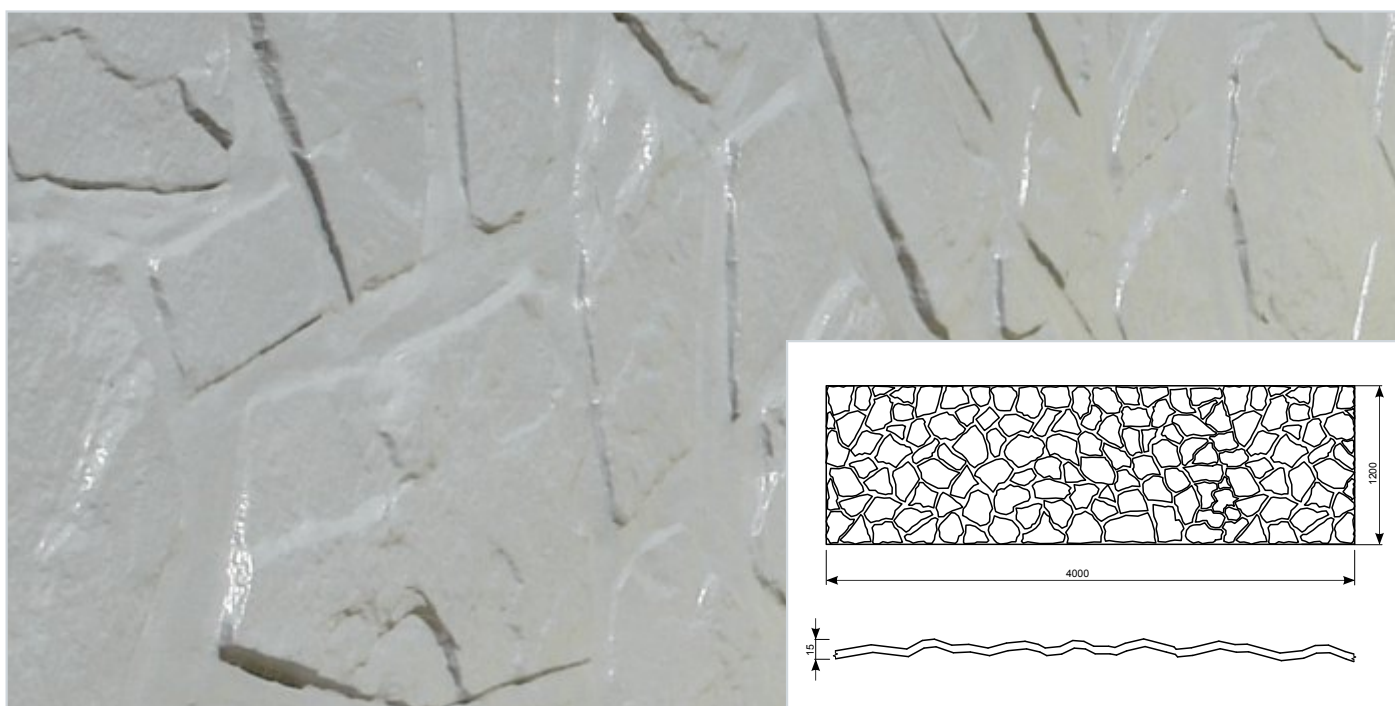
■ **STRUKTURA 054**

Symbol	Jednostka sprzedaży	Powierzchnia maty [m <sup>2</sup> /szt.]	Nr art.
Struktura 054 1200x4000	m <sup>2</sup>	4,80	MS-VL-00-0-05704



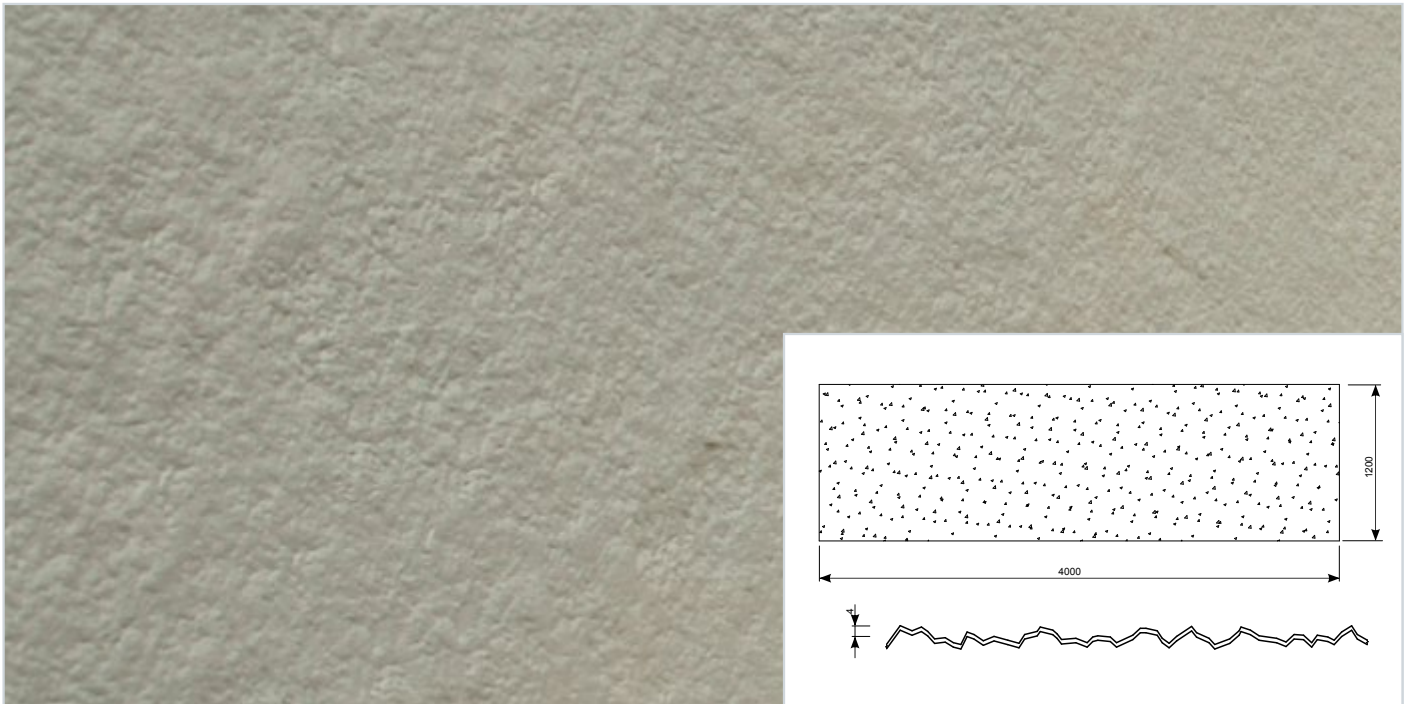
■ **STRUKTURA 055**

Symbol	Jednostka sprzedaży	Powierzchnia maty [m <sup>2</sup> /szt.]	Nr art.
Struktura 055 1200x4000	m <sup>2</sup>	4,80	MS-VL-00-0-05705



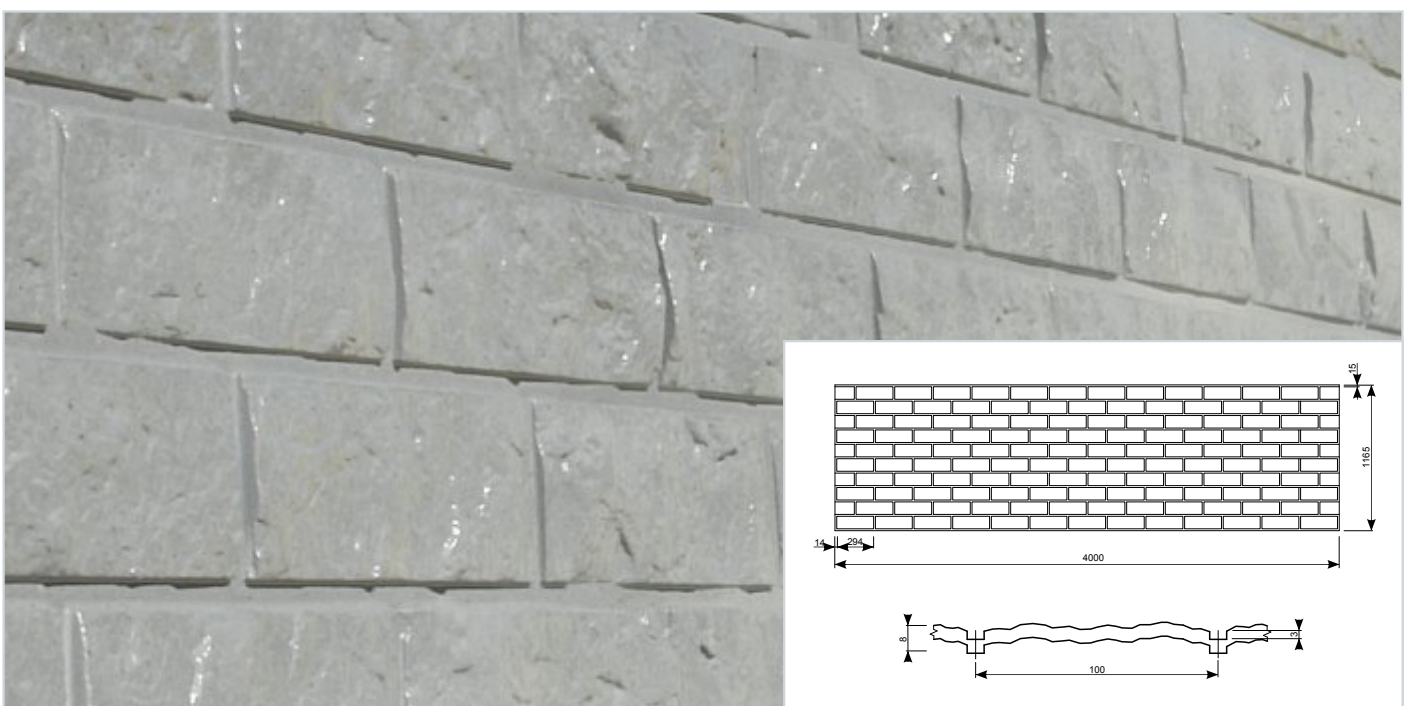
## ■ STRUKTURA 057

Symbol	Jednostka sprzedaży	Powierzchnia maty [m <sup>2</sup> /szt.]	Nr art.
Struktura 057 1200x4000	m <sup>2</sup>	4,80	MS-VL-00-0-05707



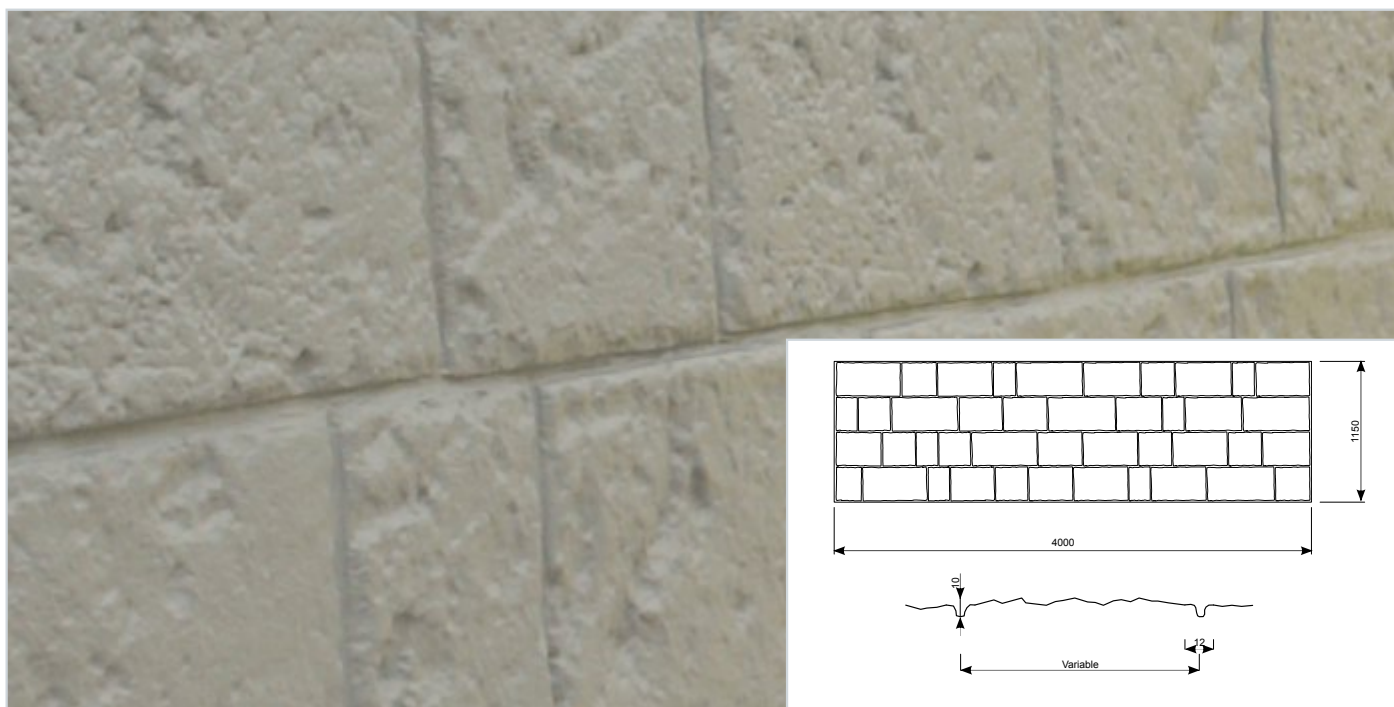
## ■ STRUKTURA 058

Symbol	Jednostka sprzedaży	Powierzchnia maty [m <sup>2</sup> /szt.]	Nr art.
Struktura 058 1165x4000	m <sup>2</sup>	4,66	MS-VL-00-0-05708



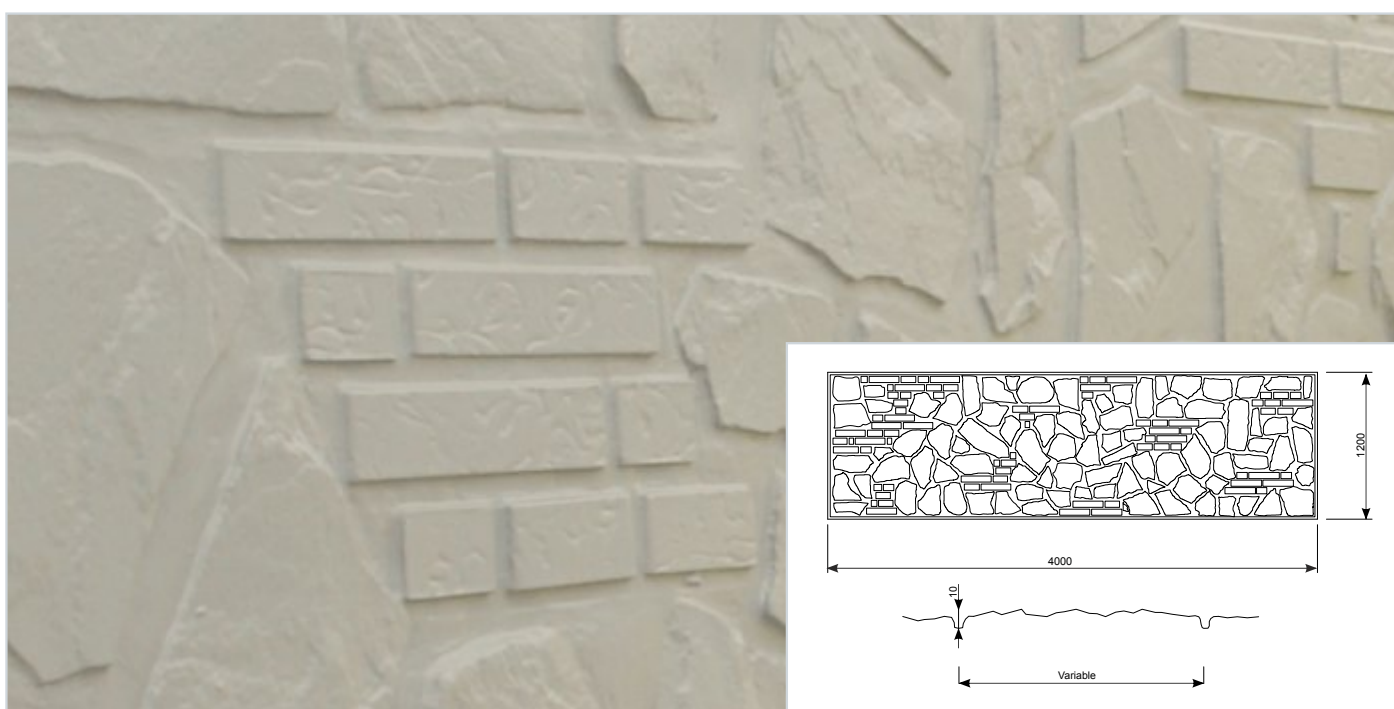
■ STRUKTURA 059

Symbol	Jednostka sprzedaży	Powierzchnia maty [m <sup>2</sup> /szt.]	Nr art.
Struktura 059 1200x4000	m <sup>2</sup>	4,80	MS-VL-00-0-13918



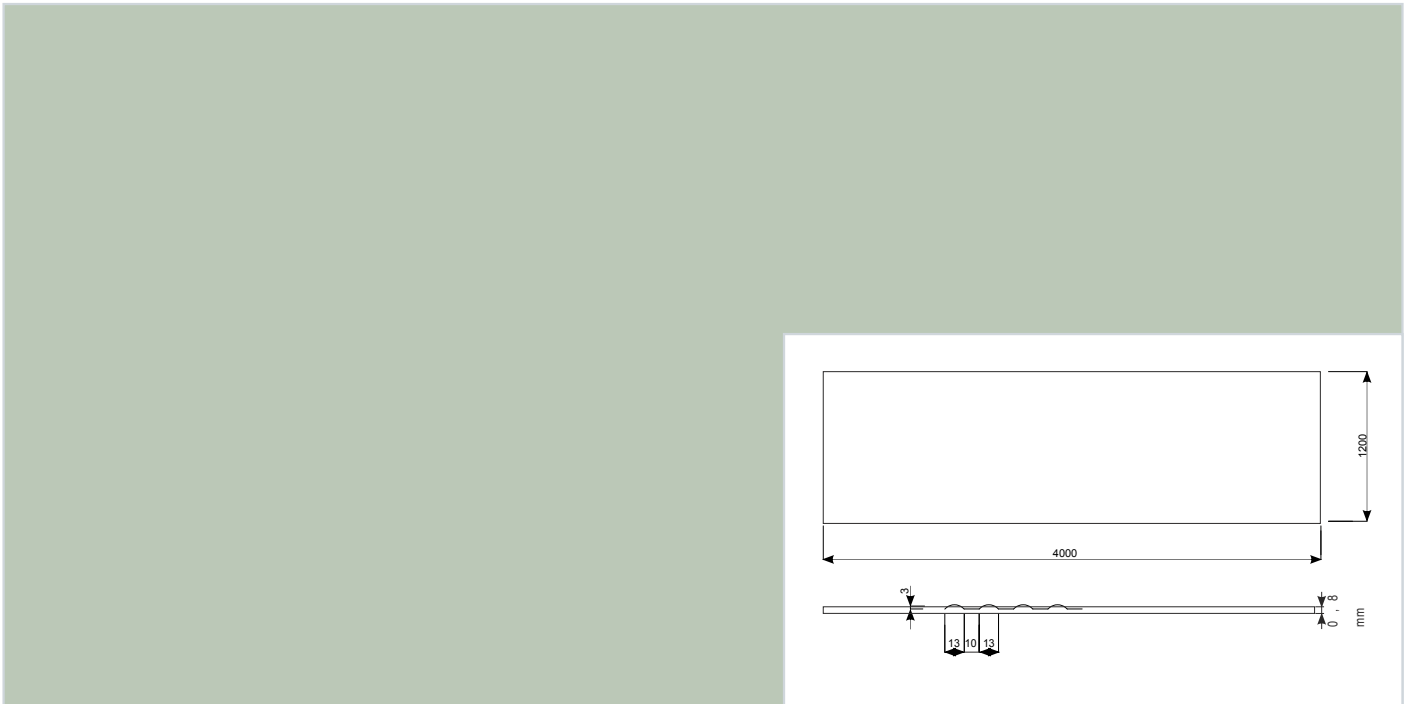
■ STRUKTURA 060

Symbol	Jednostka sprzedaży	Powierzchnia maty [m <sup>2</sup> /szt.]	Nr art.
Struktura 060 1200x4000	m <sup>2</sup>	4,80	MS-VL-00-0-13914



## ■ STRUKTURA 000

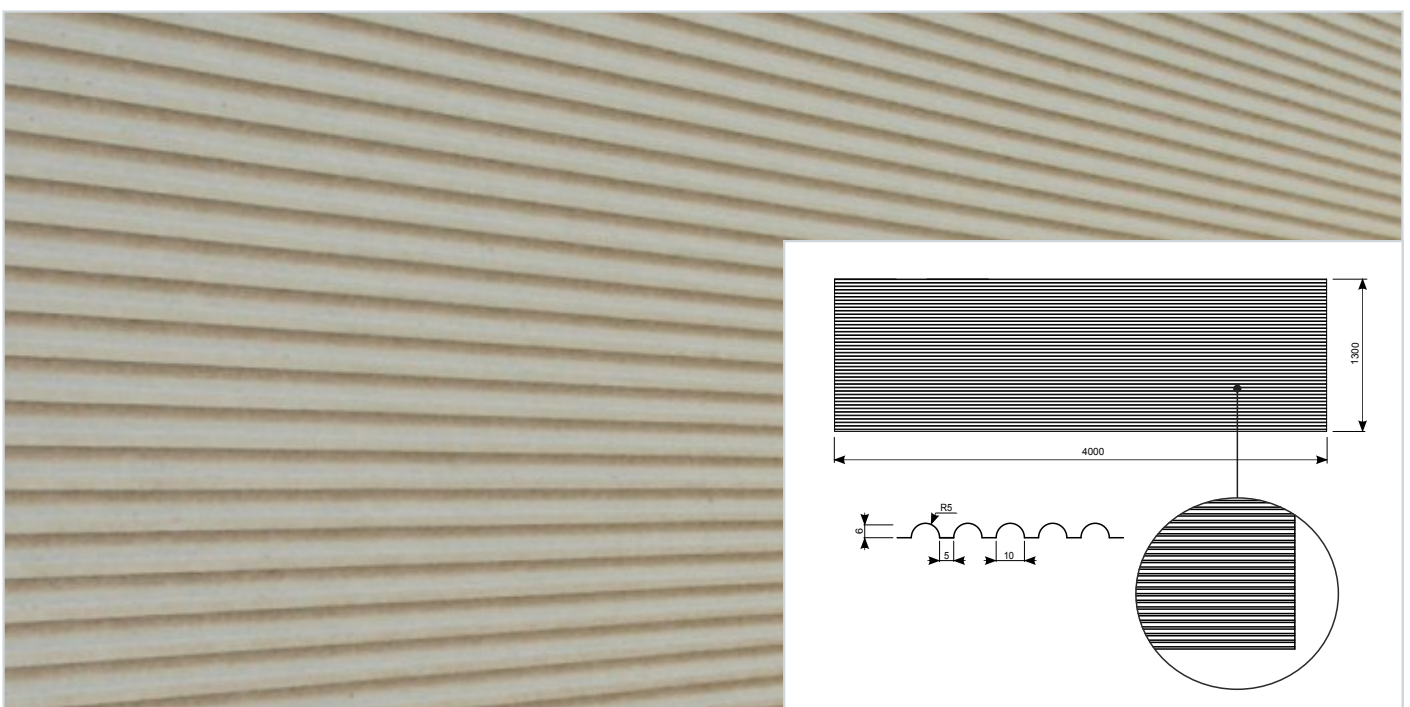
Symbol	Jednostka sprzedaży	Powierzchnia maty [m <sup>2</sup> /szt.]	Nr art.
Struktura 000 1200x4000	m <sup>2</sup>	4,80	MS-VL-00-0-08318



Mata 000 (bez faktury) - pozwala na uzyskanie idealnie gładkiej powierzchni betonowej.

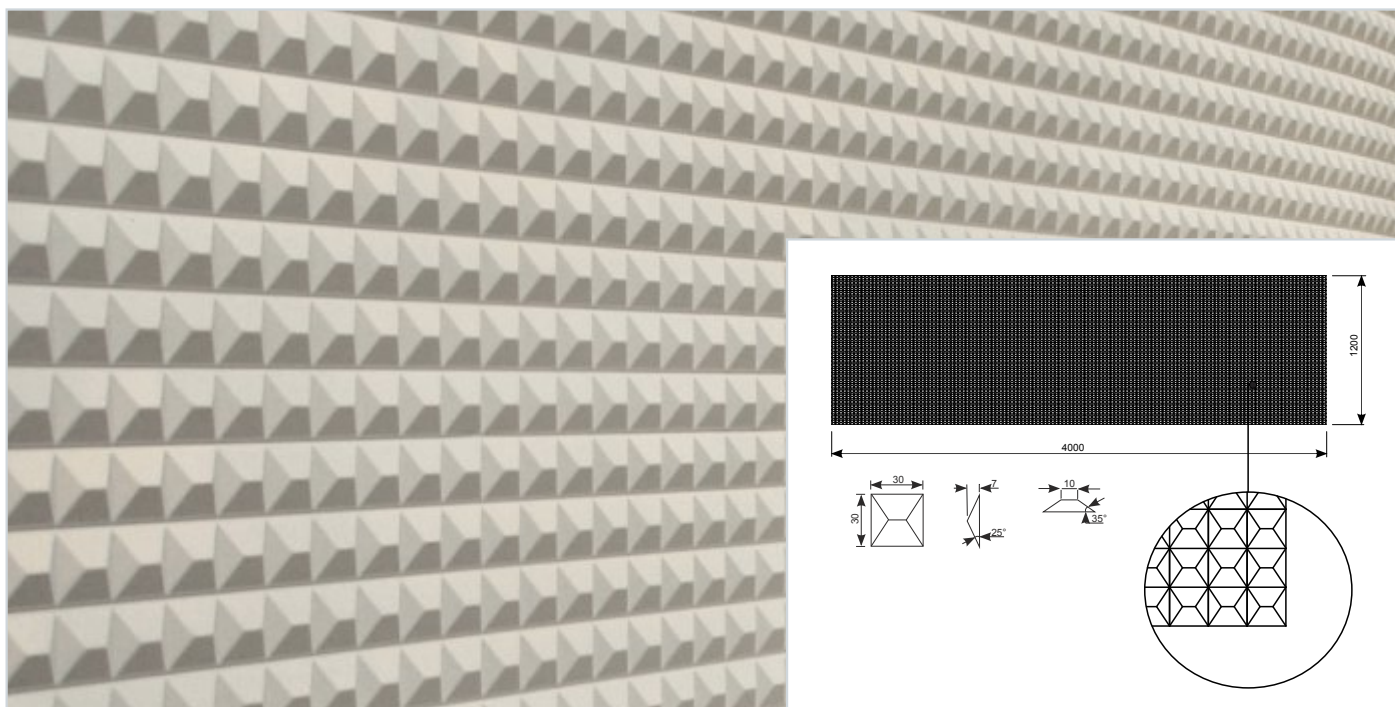
## ■ STRUKTURA 021

Symbol	Jednostka sprzedaży	Powierzchnia maty [m <sup>2</sup> /szt.]	Nr art.
Struktura 021 1300x4000	m <sup>2</sup>	5,20	MS-VL-00-0-04665



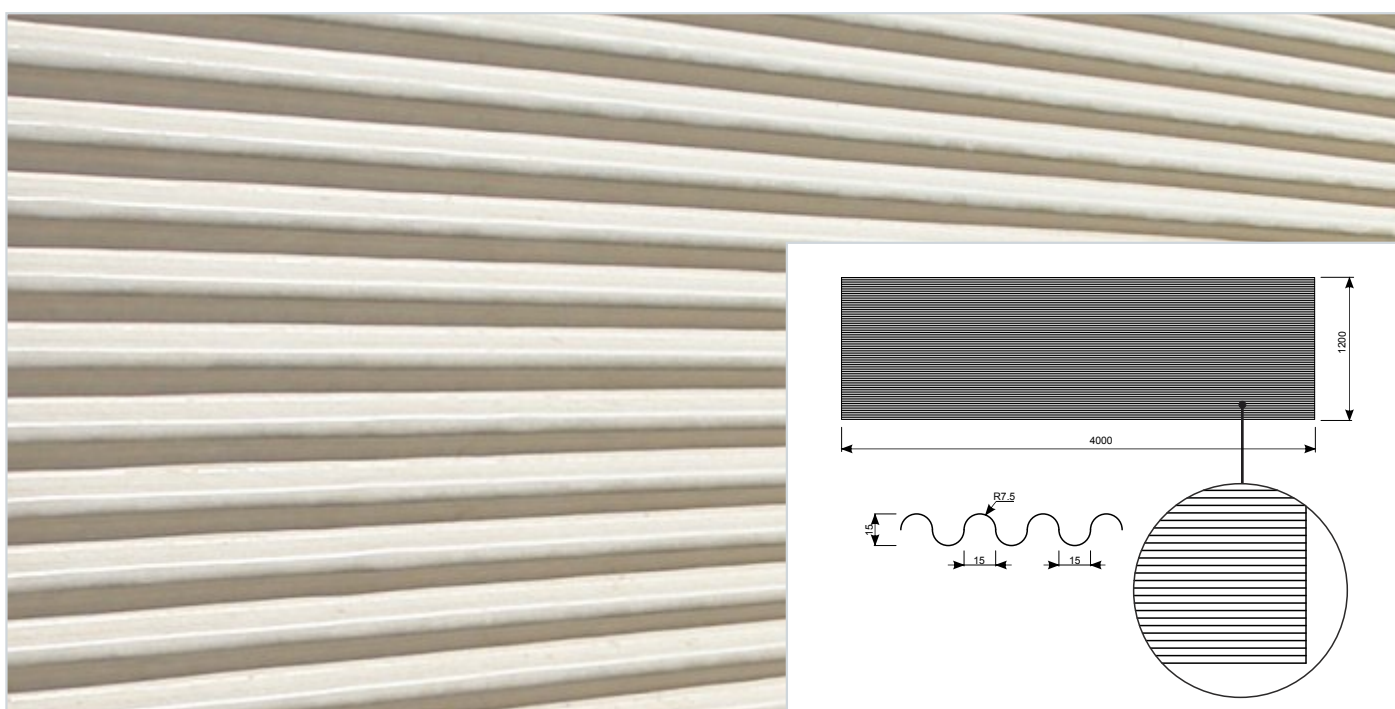
■ STRUKTURA 023

Symbol	Jednostka sprzedaży	Jednostka sprzedaży	Nr art.
Struktura 023 1200x4000	m <sup>2</sup>	4,80	MS-VL-00-0-04666



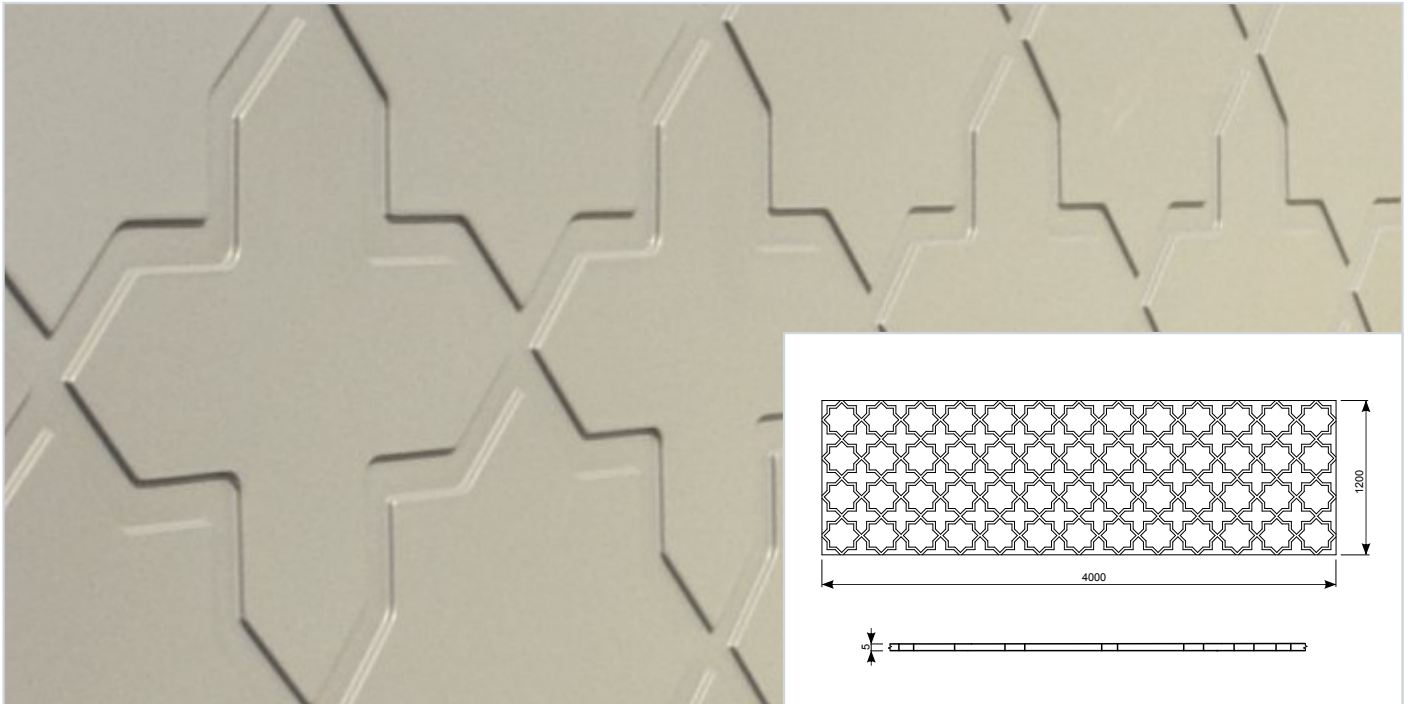
■ STRUKTURA 024

Symbol	Jednostka sprzedaży	Powierzchnia maty [m <sup>2</sup> /szt.]	Nr art.
Struktura 024 1200x4000	m <sup>2</sup>	4,80	MS-VL-00-0-04667



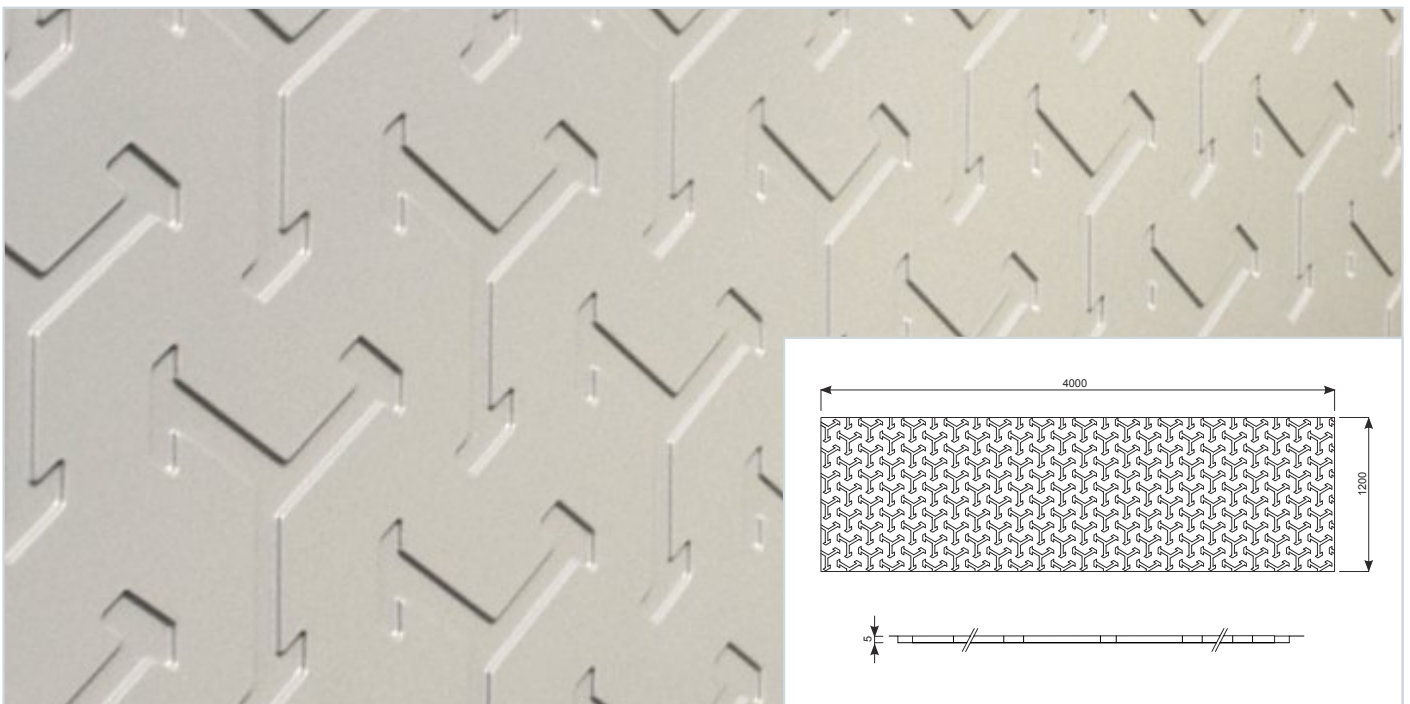
## ■ STRUKTURA 026

Symbol	Jednostka sprzedaży	Powierzchnia maty [m <sup>2</sup> /szt.]	Nr art.
Struktura 026 1200x4000	m <sup>2</sup>	4,80	MS-VL-00-0-05711



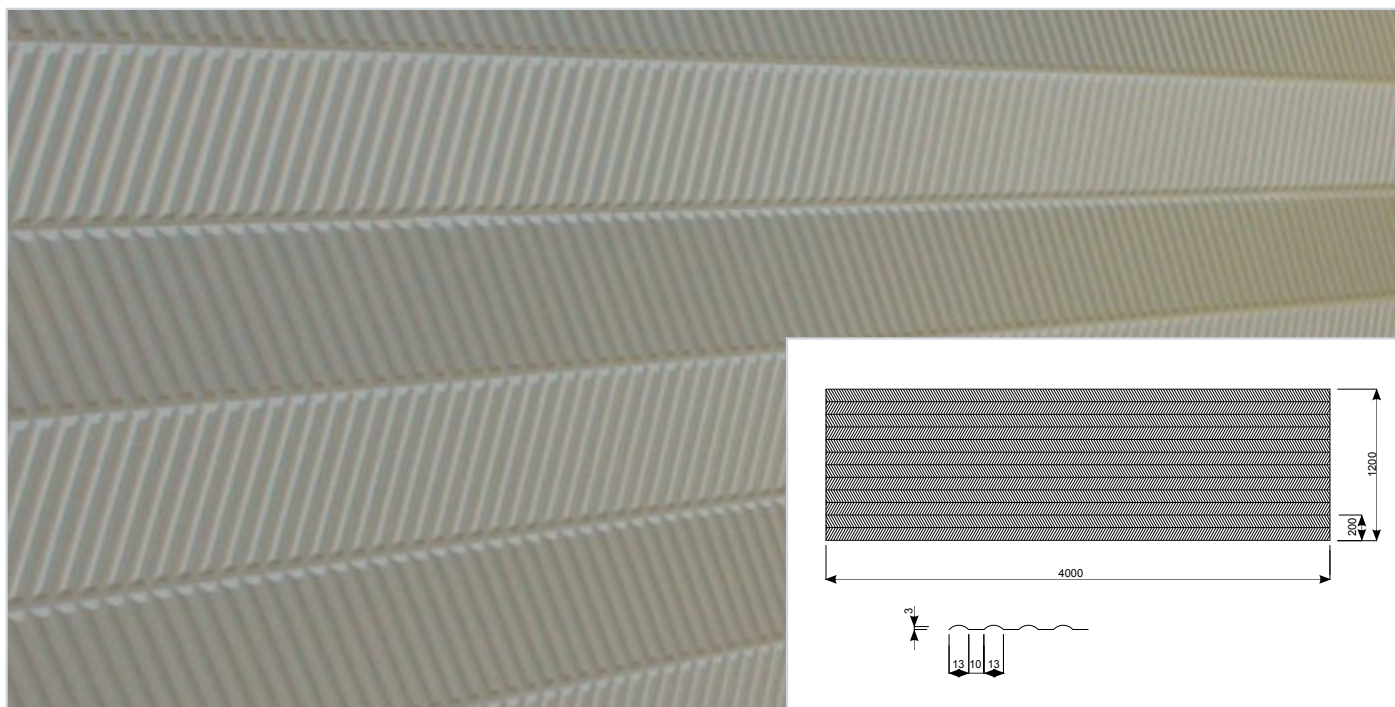
## ■ STRUKTURA 027

Symbol	Jednostka sprzedaży	Powierzchnia maty [m <sup>2</sup> /szt.]	Nr art.
Struktura 027 1200x4000	m <sup>2</sup>	4,80	MS-VL-00-0-30155



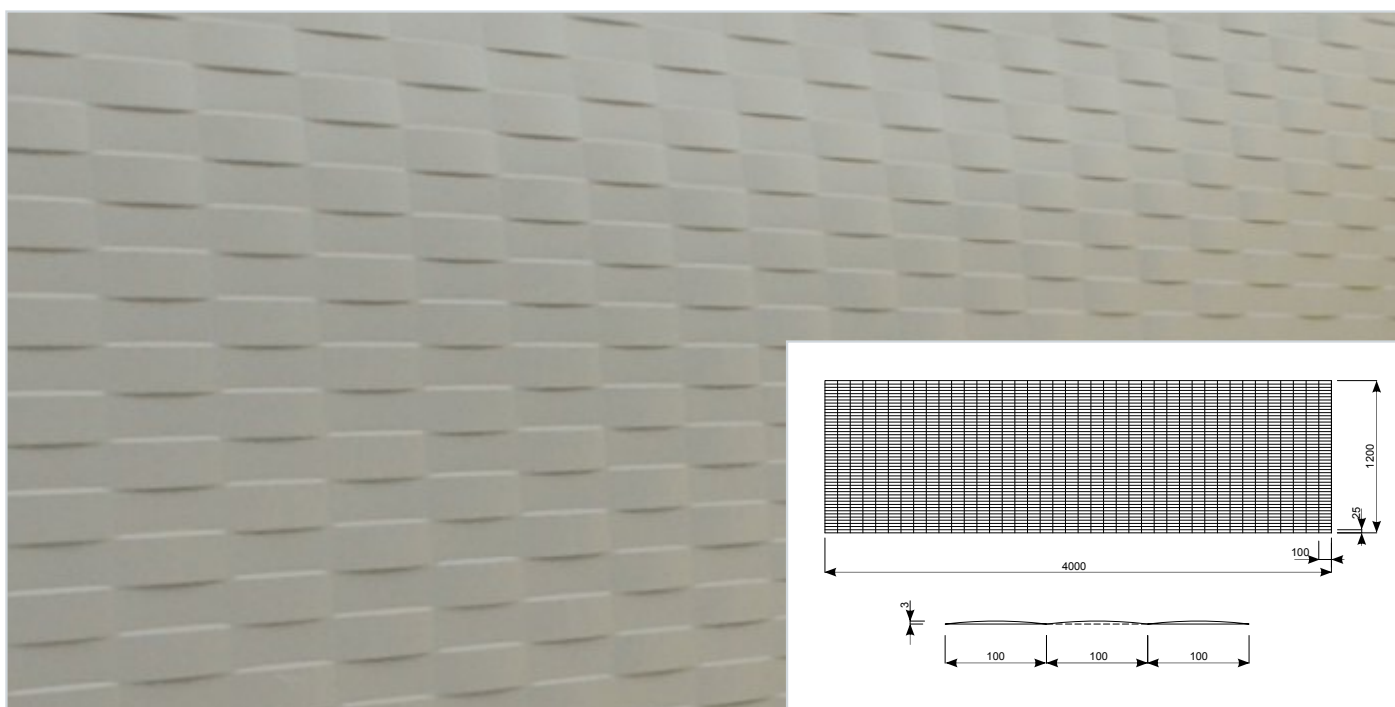
■ STRUKTURA 028

Symbol	Jednostka sprzedaży	Powierzchnia maty [m <sup>2</sup> /szt.]	Nr art.
Struktura 028 1200x4000	m <sup>2</sup>	4,80	MS-VL-00-0-13917



■ STRUKTURA 029

Symbol	Jednostka sprzedaży	Powierzchnia maty [m <sup>2</sup> /szt.]	Nr art.
Struktura 029 1200x4000	m <sup>2</sup>	4,80	MS-VL-00-0-13916





## ■ AKCESORIA DODATKOWE

### ■ KLEJ VALERO (500 ML)

Klej Valero przeznaczony jest do mocowania mat szalunkowych do powierzchni płyt deskowań, zarówno drewnianych jak i stalowych. Klej z kanistra nanoszony jest na szalunek metodą natryskową. Kanister o pojemności 20 l wystarcza na przyklejenie ok. 300 m<sup>2</sup> maty szalunkowej. Wydajność kleju w sprayu to ok. 10 m<sup>2</sup> maty szalunkowej.



Symbol	Jednostka miary	Jednostka sprzedaży	Nr art.
Klej w kanistrze Valero	l	20 l	MS-VL-00-0-04655
Klej w sprayu Valero	ml	500 ml/szt.	MS-VL-00-0-04656

### ■ TAŚMA VALERO

Taśma Valero przeznaczona jest do łączenia krawędzi mat szalunkowych celem zamaskowania ewentualnych szczelin pomiędzy matami. Występuje w rolkach o długości 50 mb i jest samoprzylepna. W celu pełnego zabezpieczenia taśmę należy dodatkowo podgrzać i mocno docisnąć (patrz instrukcja montażu).



Symbol	Jednostka miary	Jednostka sprzedaży	Nr art.
Taśma łącząca Valero	mb	50 mb/rolka	MS-VL-00-0-04671





# INSTRUKCJA MONTAŻU



# Maty szalunkowe VALERO INSTRUKCJA MONTAŻU

## ■ PRZYKLEJANIE DO SZALUNKU POZIOMEGO ORAZ PIONOWEGO

W celu montażu mat szalunkowych należy postępować zgodnie z poniższymi zaleceniami:

1. W pierwszej kolejności należy upewnić się, że podłoże oraz maty szalunkowe Valero są wolne od zabrudzeń, które mogłyby utrudniać lub uniemożliwić przyklejenie mat do szalunku.
2. Należy rozłożyć i pozwolić na samoistne rozprostowanie się maty.
3. Klej należy nałożyć za pomocą natrysku powietrznego po obwodzie i pasami co 40 cm jedynie na powierzchni szalunku, następnie odczekać ok. 2 min i docisnąć matę do szalunku.



## ■ POŁĄCZENIE MAT SZALUNKOWYCH

### DOTYCZY MODELI 006, 021, 023, 024:

W zależności od rodzaju maty łączymy na zakład. W ten sposób uzyskujemy równoległe połączenie i płynne przejście na kolejny element. Długość zakładu wynosi ok. 2 cm. Przy łączeniu należy zwrócić uwagę, aby nie powstały pofałdowania.



## ■ POŁĄCZENIE STYKU

Styk łączymy za pomocą taśmy Valero, którą po podgrzaniu nagrzewnicą przyklejamy w miejscu połączenia krawędzi maty szalunkowej.



### Uwagi:

- Do mocowania arkuszy mat zalecamy stosowanie kleju Valero,
- Do usuwania kleju z szalunku należy używać rozpuszczalnika o stężeniu toluenu od 27 do 100%,
- Nie wystawiać mat na długotrwałe działanie promieni słonecznych,
- Maty nie przenoszą obciążeń, dlatego nie należy ich traktować jako samonośny szalunek
- Maty są jednokrotnego użycia.
- Pod wpływem temperatury rozszerzalność maty wynosi ok. 1 mm na 10°C

### Tolerancja wymiarów arkusza maty:

- +/-2mm w obu kierunkach

### Wykaz narzędzi potrzebnych do ułożenia maty:

- Pistolet natryskowy – naniesienie kleju na powierzchnię mat Valero oraz płyt szalunków,
- Nóż montażowy – docięcie mat Valero,
- Nagrzewnica – uplastycznienie taśmy łączącej arkusze mat,
- Odzież ochronna: rękawice, okulary, ubranie niepalne.

## ■ WYBRANE REALIZACJE

### WIADUKTY NA AUTOSTRADZIE A4 W OKOLICACH RADYMNA

Sprzedaż mat szalunkowych

**Generalny wykonawca:**

Budimex



### ZAPORA NA RZECE WITKA W NIEDOWIE

Sprzedaż mat szalunkowych

**Generalny wykonawca:**

EGBUD sp. z o.o.



### OSIEDLE MIESZKANIOWE WIŚNIOWY SAD W SZCZECINIE

Sprzedaż mat szalunkowych

**Generalny wykonawca:**

P.B. CALBUD Sp. z o.o



### OSIEDLE MIESZKANIOWE ZA STEREM W SZCZECINIE

Sprzedaż mat szalunkowych

**Generalny wykonawca:**

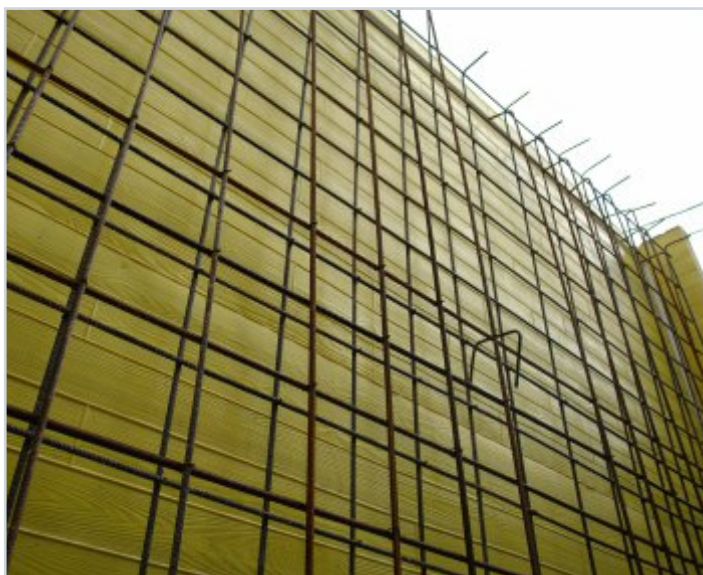
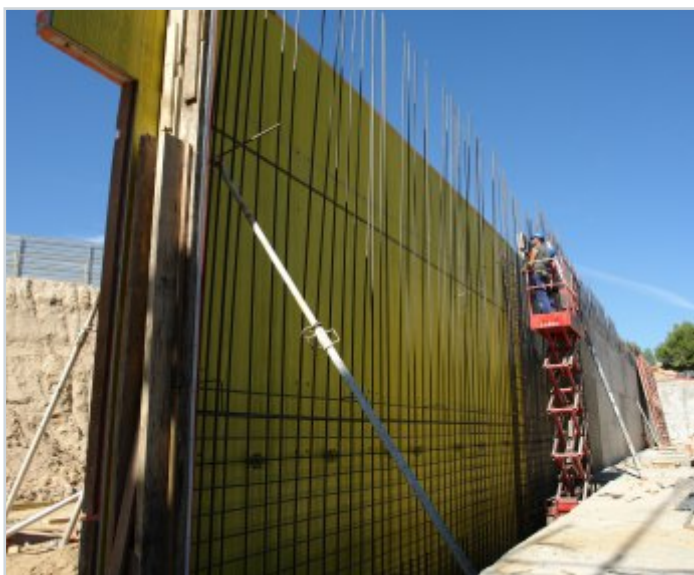
Modehpolmo Sp. z o.o.





**GALERIA**

GALERIA

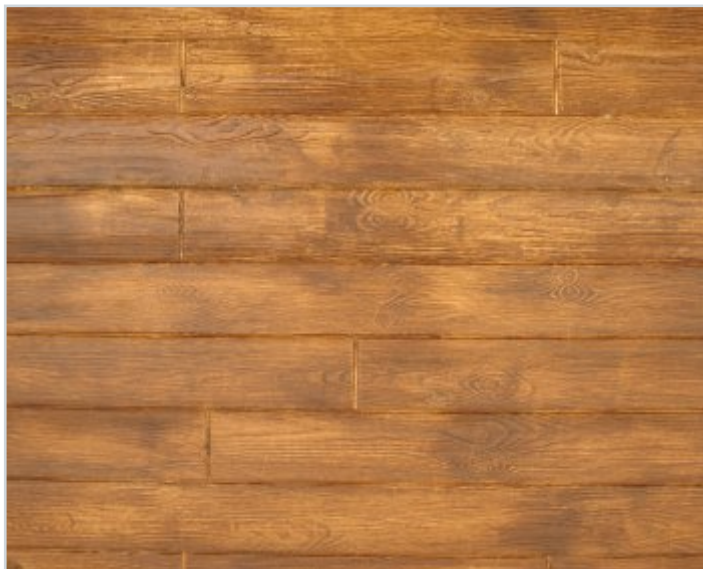
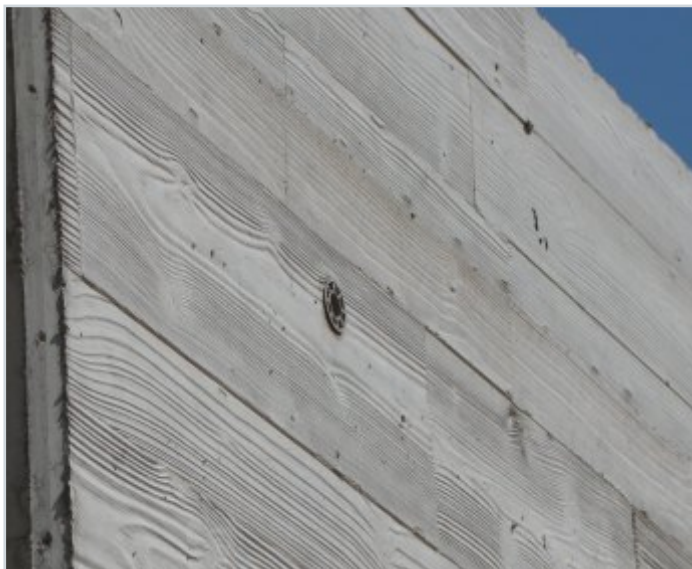




**GALERIA**



GALERIA



**GALERIA**







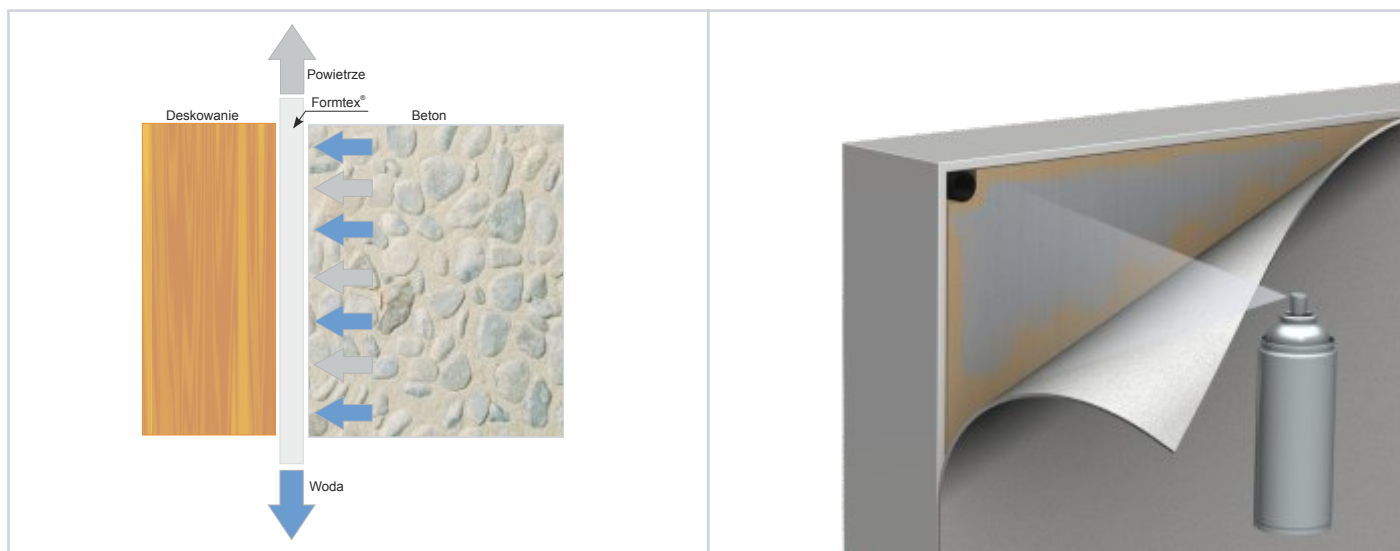
## **MATA SZALUNKOWA FORMTEX**



### ■ INFORMACJE OGÓLNE

Trwałość budowli betonowej uwarunkowana jest m.in.: jakością betonu oraz wpływami agresywnych mediów. Zwarta i jednorodna powierzchnia betonowego elementu zabezpiecza jego wnętrze przed wnikaniem agresywnych czynników, a umieszczone wewnątrz zbrojenie przed korozją. Szczelna powierzchnia betonu opóźnia przenikanie soli mineralnych, tlenu, wilgoci i dwutlenku węgla, co przyczynia się do znacznego wydłużenia czasu użyteczności konstrukcji betonowej.

Dzięki zastosowaniu maty Formtex uzyskujemy znacznie bardziej szczelną powierzchnię betonu niż w przypadku tradycyjnej metody, gdy wylewany beton przylega bezpośrednio do płyty szalunku. W tradycyjnej metodzie płyty szalunkowe przed betonowaniem pokrywa się płynem antyadhezyjnym, przy zastosowaniu maty Formtex jest to zbędne. Uzyskana powierzchnia betonu przy użyciu maty Formtex jest niezwykle szczelna, pozbawiona porów i mikropęknięć, co sprawia że doskonale chroni wewnętrzne warstwy betonu i zbrojenie przed działaniem agresywnego środowiska.



#### Zastosowanie

- Przy budowie mostów i tuneli do wykonania: kolumn, belek, płyt.
- Do wykonania zbiorników wody pitnej, jak również zbiorników oczyszczalni ścieków.
- W realizacji konstrukcji morskich.
- Przy wykonywaniu zapór wodnych, śluz gdzie wymagana jest wytrzymała i szczelna powierzchnia betonu.
- Zaleca się do stosowania na powierzchniach: bocznych pionowych, poziomych dolnych, oraz ukośnych. Nie zaleca się stosować na powierzchniach poziomych górnych.

#### Montaż maty w zależności od szalunku

Do szalunków drewnianych matę Formtex przybija się za pomocą zszywek, po jej wcześniejszym naciągnięciu. W przypadku szalunków stalowych matę należy przykleić do szalunku przy pomocy specjalnego kleju Formtex. Przy klejeniu należy zostawić zapas włókniny po 5 cm z każdej strony. Mata Formtex została przetestowana i nadaje się do dwukrotnego użycia. Przed użyciem należy sprawdzić czy nie posiada uszkodzeń, a ewentualne zabrudzenia oczyścić.

#### Korzyści z zastosowania maty FORMTEX

Poprzez zmniejszenie przenikania chlorków, wody, zwiększenia odporności na uszkodzenia na skutek zamarzania oraz karbonizację betonu wydłuża się okres użytkowania konstrukcji betonowej. Zastosowanie maty Formtex zmniejsza ilość pęcherzy na betonowej powierzchni. Doskonale sprawdzają się w zakładach prefabrykacji zapewniając korzystne warunki pielęgnacji. Stopień odwodnienia zależy od wysokości betonowania oraz składu betonu (typowa wartość wynosi 0,5 do 3,0 l/m<sup>3</sup>). Mikropęknięcia spowodowane skurczem betonu zostają powstrzymane ponieważ mata wchłania znaczną ilość wilgoci, która pielęgnuje beton w pierwszym etapie wiązania. Ponadto brak jest wykwitów, zanieczyszczeń na powierzchni betonu spowodowanych użyciem płynów antyadhezyjnych.

Symbol	Wymiary		Jednostka miary	Jednostka sprzedaży [rolka/m <sup>2</sup> ]	Masa [kg/rolka]	Nr art.
	b [m]	l [m]				
FORMTEX 2,00	2,00	50	m <sup>2</sup>	100 m <sup>2</sup>	20,0	MS-FX-00-0-04648
FORMTEX 2,75	2,75	50	m <sup>2</sup>	137,5 m <sup>2</sup>	37,5	MS-FX-00-0-04649
FORMTEX 3,20	3,20	50	m <sup>2</sup>	160 m <sup>2</sup>	43,2	MS-FX-00-0-04650
FORMTEX 4,00	4,00	50	m <sup>2</sup>	200 m <sup>2</sup>	54,0	MS-FX-00-0-04651

## ■ AKCESORIA DODATKOWE

### ■ KLEJ FORMTEX W SPRAYU (500 ML)

Klej Formtex służy do mocowania mat szalunkowych do deskowań. Jedno opakowanie kleju wystarcza na przyklejenie ok. 7 m<sup>2</sup> maty szalunkowej Formtex.



Symbol	Jednostka miary	Jednostka sprzedaży	Nr kart.
Klej w sprayu FORMTEX	ml	500 ml/szt.	MS-FX-00-0-04647

### ■ ROZPUSZCZALNIK FORMTEX W SPRAYU (500 ML)

Rozpuszczalnik, który pomaga w usunięciu wszelkich zabrudzeń spowodowanych klejem Formtex.



Symbol	Jednostka miary	Jednostka sprzedaży	Nr art.
Rozpuszczalnik w sprayu FORMTEX	ml	500 ml/szt.	MS-FX-00-0-04654

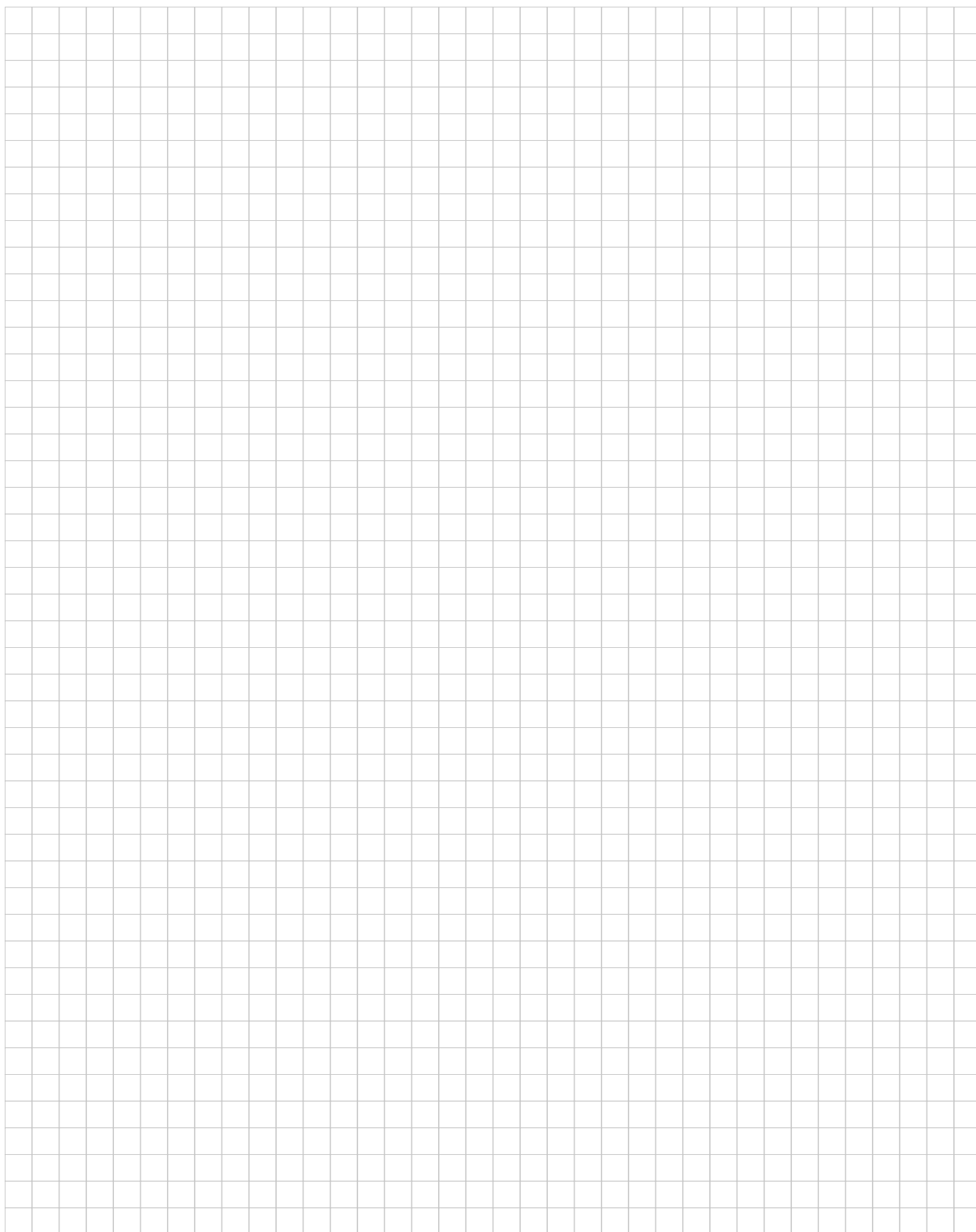
GALERIA







**NOTATKI**





## ■ SIEDZIBA FIRMY MAGAZYN GŁÓWNY

ul. Górna 2a, 26-200 Końskie  
tel.: +48 41 375 1347  
fax: +48 41 375 1348  
forbuild@forbuild.eu  
www.forbuild.eu

## ■ SIEĆ SPRZEDAŻY



■ Siedziba firmy/ Magazyn główny  
○ Biuro i magazyn oddziału handlowego

### 1 Oddział Północno-Zachodni

**Biuro i magazyn POZNAŃ:** ul. Gnieźnieńska 63, 61-015 Poznań, biuropoznan@forbuild.eu, tel. 661 610 855  
**Biuro i magazyn SZCZECIN:** ul. Pyrzycka 48, 70-892 Szczecin, biuroszczecin@forbuild.eu, tel. 667 124 244

#### **Tomasz Zięba**

Dyrektor Oddziału  
M: +48 603 797 698  
t.zieba@forbuild.eu

#### **A Łukasz Fraszczyk**

Przedstawiciel Handlowy  
M: +48 661 619 189  
l.fraszczyk@forbuild.eu

#### **B Łukasz Szeszuła**

Przedstawiciel Handlowy  
M: +48 691 111 742  
l.szeszula@forbuild.eu

### 2 Oddział Północny

**Biuro i magazyn GDAŃSK:** ul. Budowlanych 46a, 80-298 Gdańsk, biurogdansk@forbuild.eu, tel. 661 612 470

#### **Tomasz Nitek**

Dyrektor Oddziału  
M: +48 607 216 373  
t.nitek@forbuild.eu

#### **Mateusz Sobierajski**

Przedstawiciel Handlowy  
M: +48 661 610 458  
m.sobierajski@forbuild.eu

#### **Daniel Knez**

Przedstawiciel Handlowy  
M: +48 781 811 754  
d.knez@forbuild.eu

### 3 Oddział Centralno-Wschodni

**Biuro i magazyn WARSZAWA:** al. Krakowska 94, 05-552 Kolonia Warszawska, biurowarszawa@forbuild.eu, tel. 693 445 404

#### **A Karol Kaleta**

Przedstawiciel Handlowy  
M: +48 661 614 746  
k.kaleta@forbuild.eu

#### **B Łukasz Sobczyński**

Przedstawiciel Handlowy  
M: +48 693 445 056  
l.sobczynski@forbuild.eu

#### **B Daniel Parzyszek**

Przedstawiciel Handlowy  
M: +48 607 126 676  
d.parzyszek@forbuild.eu

### 4 Oddział Południowy

**Biuro i magazyn BĘDZIN:** ul. Zagórska 48, 42-500 Będzin, biurobedzin@forbuild.eu, tel. 607 121 497

#### **Wojciech Michoń**

Dyrektor Oddziału  
M: +48 607 618 654  
w.michon@forbuild.eu

#### **A Dariusz Klimczyk**

Doradca Techniczno-Handlowy  
M: +48 693 445 458  
d.klimczyk@forbuild.eu

#### **B Dawid Pakłos**

Przedstawiciel Handlowy  
M: +48 602 191 219  
d.paklos@forbuild.eu

### 5 Oddział Południowo-Zachodni

#### **Dariusz Wypych**

Przedstawiciel Handlowy  
M: +48 661 616 648  
d.wypych@forbuild.eu

